



«Ασφάλεια και Εργολαβίες: Το γενικό πλαίσιο»

Ομιλία Προέδρου ΣΜΕ

Ευθύμιου Ο. Βιδάλη

**Ημερίδα Συνδέσμου Μεταλλευτικών Επιχειρήσεων (ΣΜΕ)
Θεσσαλονίκη, 9 Νοεμβρίου 2007**



Κώδικας Αρχών Βιώσιμης Ανάπτυξης ΣΜΕ

Κώδικας Αρχών Βιώσιμης Ανάπτυξης



Ο εξορυκτικός κλάδος είναι οικονομική δραστηριότητα ζωτικής σημασίας για την ανθρώπινη ευημερία, καθώς παράγει προϊόντα που καλύπτουν βασικές ανάγκες της κοινωνίας. Για την ικανοποίηση των σημερινών και μελλοντικών αναγκών της κοινωνίας, οι επιχειρήσεις του εξορυκτικού κλάδου πρέπει να μπορούν να λειτουργούν σε ένα προβλέψιμο θεσμικό και νομικό πλαίσιο που προάγει την επιχειρηματικότητα, διασφαλίζει την προστασία του περιβάλλοντος και ενισχύει την κοινωνική συνοχή.

Οι παραπάνω στόχοι εναρμονίζονται με τις αρχές της βιώσιμης ανάπτυξης, όπως αυτή ορίστηκε από την Ευρωπαϊκή Ένωση (Στρατηγική της Ευρωπαϊκής Ένωσης για τη Βιώσιμη Ανάπτυξη, Gotheborg 2001), και η οποία αποβλέπει στην ταυτόχρονη βελτίωση των δραστηριοτήτων και αποτελεσμάτων των επιχειρήσεων και στους τρεις πυλώνες της: Οικονομία, Περιβάλλον, Κοινωνία.

Τα μέλη του Συνδέσμου Μεταλλευτικών Επιχειρήσεων (ΣΜΕ) αναγνωρίζουν ότι η βιώσιμη ανάπτυξη αποτελεί πρωταρχικής σημασίας στόχο της κοινωνίας και αποδέχονται το δικό τους ρόλο στην επίτευξη αυτής της επιδίωξης.

Για το σκοπό αυτό οι επιχειρήσεις-μέλη του ΣΜΕ υιοθετούμε τον παρόντα Κώδικα Αρχών και δεσμευόμαστε για τη συνεχή βελτίωση των επιδόσεών μας στον οικονομικό, περιβαλλοντικό και κοινωνικό τομέα της εργασίας.

1. Ενσωματώνοντας αρχές βιώσιμης ανάπτυξης στις διαδικασίες λήψης αποφάσεων των εταιριών-μελών μας.
2. Εφαρμόζοντας αρχές και πρακτικές επιχειρηματικής ηθικής και σύγχρονα συστήματα εταιρικής διακυβέρνησης.
3. Εκπληρώνοντας με συνέπεια τις θεσμοθετημένες υποχρεώσεις μας και παρέχοντας ορθή και συστηματική ενημέρωση και πληροφόρηση σε όσους επηρεάζονται ή επηρεάζουν τις δραστηριότητες των επιχειρήσεών μας.
4. Επιδιώκοντας τον ειλικρινή διάλογο με όσους επηρεάζονται ή επηρεάζουν τις δραστηριότητες των επιχειρήσεών μας, με πνεύμα αμοιβαίας κατανόησης των απόψεων των διαφόρων μερών.
5. Υιοθετώντας την ανάπτυξη και εφαρμογή ορθών και επιστημονικά θεμελιωμένων μεθόδων σχεδιασμού των εξορυκτικών δραστηριοτήτων για την αποτελεσματική προστασία του περιβάλλοντος και για τη διατήρηση της βιοποικιλότητας.
6. Διευκολύνοντας και ενθαρρύνοντας τη σχεδίαση προϊόντων και διαδικασιών παραγωγής, τη χρήση και ανακύκλωση των προϊόντων μας και τη διάθεση των αποβλήτων, με υπεύθυνο τρόπο.
7. Επενδύοντας σε φυσικούς, τεχνολογικούς, οικονομικούς και ανθρώπινους πόρους με σκοπό την ανάπτυξη και συνεχή βελτίωση της αποτελεσματικότητας και αποδοτικότητας σε βάθος χρόνου.
8. Επιδιώκοντας τη συνεχή βελτίωση των επιδόσεών μας στον τομέα της υγιεινής και ασφάλειας της εργασίας.
9. Δημοσιοποιώντας στοιχεία για την παρακολούθηση της πρόδου που αφορά στις οικονομικές, περιβαλλοντικές και κοινωνικές επιδόσεις του κλάδου, με ιδιαίτερη έμφαση στους τομείς της υγιεινής και ασφάλειας της εργασίας.
10. Συμβάλλοντας οι επιχειρήσεις, ως «ενεργοί πολίτες», στην κοινωνική, οικονομική, πολιτιστική και θεσμική ανάπτυξη των τοπικών κοινωνιών στις οποίες δραστηριοποιούμαστε.



Κώδικας Αρχών Βιώσιμης Ανάπτυξης ΣΜΕ

«Αρχές» που αφορούν Υγιεινή & Ασφάλεια:

8. Επιδιώκοντας τη συνεχή βελτίωση των επιδόσεών μας στον τομέα της υγιεινής και ασφάλειας της εργασίας
9. Δημοσιοποιώντας στοιχεία για την παρακολούθηση της προόδου που αφορά στις οικονομικές περιβαλλοντικές και κοινωνικές επιδόσεις του κλάδου, **με ιδιαίτερη έμφαση στους τομείς της υγιεινής και ασφάλειας της εργασίας**



Η «εικόνα» του Κλάδου στην Ευρώπη

«Ο εξορυκτικός κλάδος (μεταλλεία, ορυχεία και λατομεία αδρανών) έχει ένα από τους μεγαλύτερους ίσως και τον μεγαλύτερο δείκτη ατυχημάτων στην εργασία.

Ως προς τα θανατηφόρα δε, στην Ευρώπη των 15, ο αριθμός τους στον εξορυκτικό κλάδο είναι 5 φορές μεγαλύτερος από τον μέσο όρο των κλάδων για τους οποίους υπάρχουν στοιχεία»

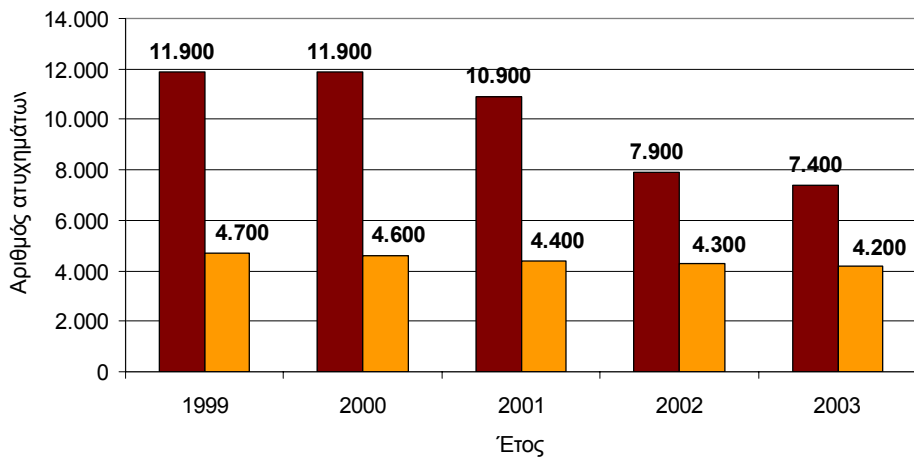
(Analysis of the competitiveness of the EU Non-energy Extractive Industry, DG Enterprise, 2006)



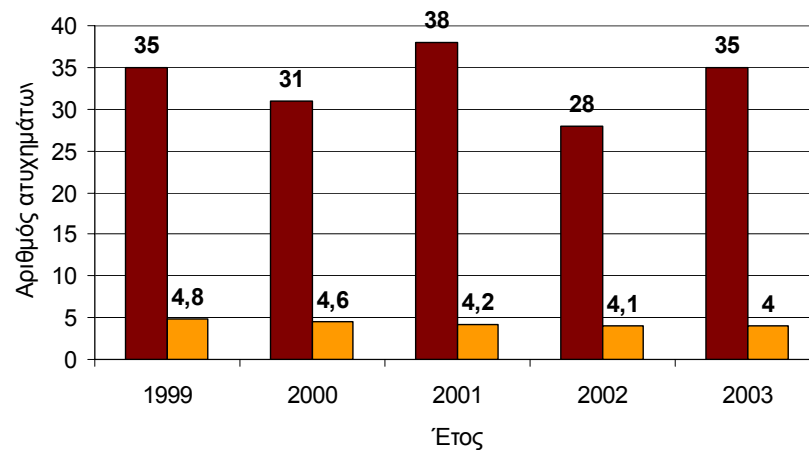
Η «εικόνα» του Κλάδου στην Ευρώπη

Ατυχήματα στην Ευρώπη των 15 (ανά 100.000 εργαζόμενους)

Μη θανατηφόρα



Θανατηφόρα



 Εξορυκτικός κλάδος

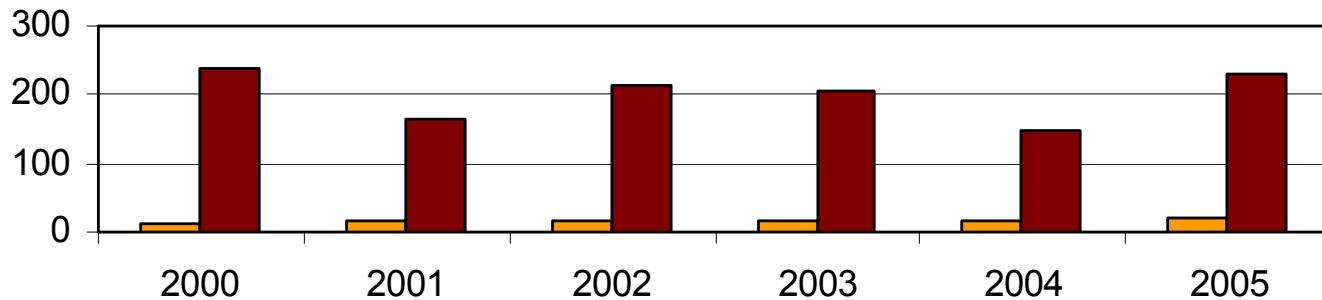
 Σύνολο κλάδων



Δείκτες Ασφάλειας στις Η.Π.Α.

Σύγκριση με εργολαβικές εταιρίες

Δείκτες ατυχημάτων μεταλλευτικών εργασιών στις ΗΠΑ
(ατυχήματα με περισσότερες των τριών ημερών απουσίας από την εργασία)



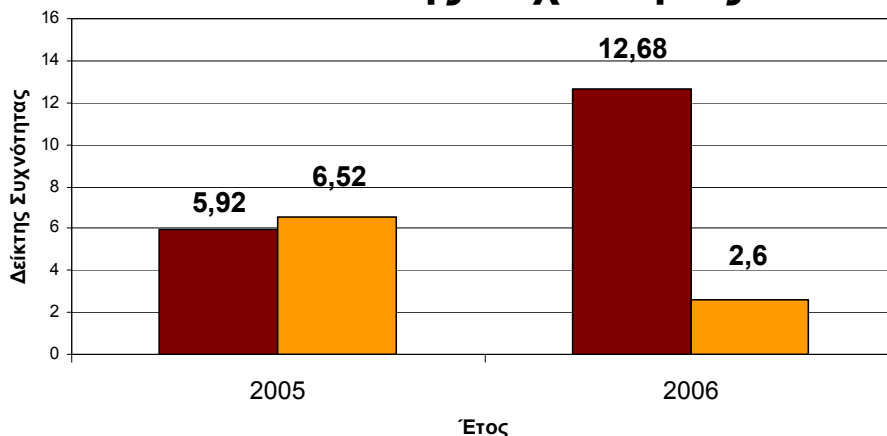
 Δείκτης συχνότητας ατυχημάτων **προσωπικού μεταλλευτικών εταιριών**

 Δείκτης συχνότητας ατυχημάτων **προσωπικού εργολαβικών εταιριών**



Δείκτης Ατυχημάτων εταιριών-μελών ΣΜΕ

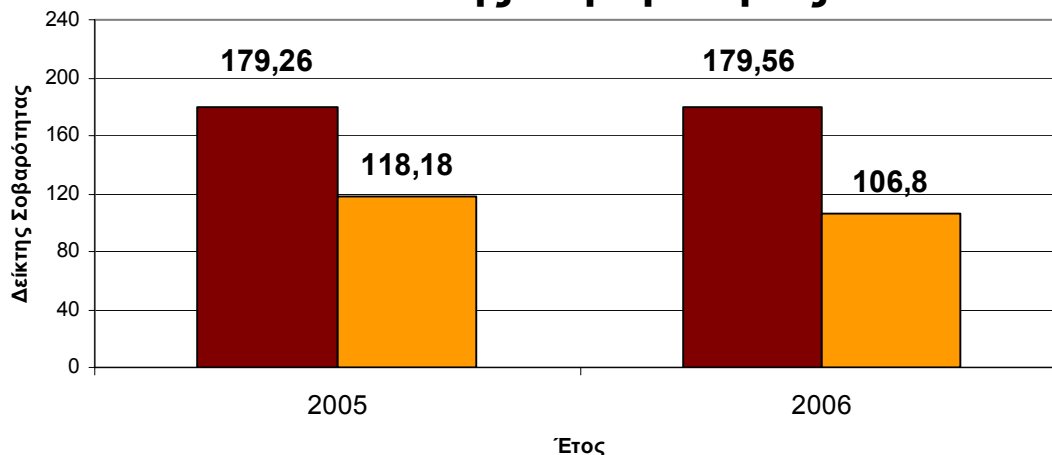
Δείκτης Συχνότητας



Θανατηφόρα
ατυχήματα

2005, 3 σε εργολάβους
2006, 3 σε εργολάβους

Δείκτης Σοβαρότητας



■ Προσωπικό εταιριών
■ Εργολαβικό προσωπικό



Ο θεσμός της εργολαβίας

Χρήσιμος και απαραίτητος

- Ευελιξία σε ωράριο και αυξομείωση ανθρώπινου δυναμικού, ανάλογα με συνθήκες ζήτησης αγοράς
- Αξιοποίηση εξειδικευμένης γνώσης και εμπειρίας
- Μείωση κόστους, αλλά όχι εις βάρος ασφάλειας και ποιότητας εργασίας
- Πρέπει να προστατευτεί



Ατυχήματα στις εργολαβίες (1)

Αιτίες πολλές & ποικίλες

- Ανεπαρκή κριτήρια επιλογής τους από τις εταιρίες
- Ελλιπείς συμβάσεις έργου ή/και χαλαρή αντιμετώπιση όρων που αφορούν ευθύνη τήρησης κανόνων ασφάλειας
- Ανεπάρκεια ουσιαστικής επίβλεψης από κατάλληλα εξειδικευμένα στελέχη τους
- Τριβές μεταξύ στελεχών επίβλεψης εργοδότη-εργολάβου



Ατυχήματα στις εργολαβίες (2)

Αιτίες πολλές & ποικίλες

- Ελλείψεις σε εκπαίδευση προσωπικού εργολάβου
- Λανθασμένες αντιλήψεις σχετικά με δήλωση ατυχημάτων
- Μη συνάρτηση κινήτρων απόδοσης εργολάβων με επίδοση
- Ανεπάρκεια σε χρήση ΜΑΠ & συστημάτων Υ&Α
- Ελλιπής συντήρηση εξοπλισμού ή μη αξιόπιστος εξοπλισμός



Ο θεσμός της εργολαβίας

Η ευθύνη για τον εργολάβο
είναι δική μας!



«Ασφάλεια και Εργολαβίες: Το γενικό πλαίσιο»

Ομιλία Προέδρου ΣΜΕ
Ευθύμιου Ο. Βιδάλη

Σας ευχαριστώ

**Ημερίδα Συνδέσμου Μεταλλευτικών Επιχειρήσεων (ΣΜΕ)
Θεσσαλονίκη, 9 Νοεμβρίου 2007**