



ΗΜΕΡΙΔΑ ΕΓΕ-ΙΓΜΕ ΠΜΗ

Η γεωλογική έρευνα ως μοχλός ανάπτυξης της Ηπείρου
Ιωάννινα, 1/7/11



Γεώτοποι, Γεωδιαδρομές, Γεωπάρκα: η
γεωλογική μας κληρονομιά

Ειρήνη Θεοδοσίου, ren@igme.gr

Ινστιτούτο Γεωλογικών & Μεταλλευτικών Ερευνών
www.igme.gr



ΜΕΡΙΚΟΙ ΟΡΙΣΜΟΙ

1. Γεώτοποι: οι γεωλογικές-γεωμορφολογικές εμφανίσεις και μορφές που αντιπροσωπεύουν σημαντικές στιγμές της Ιστορίας της Γης, είναι σημαντικοί μάρτυρες της μακράς εξέλιξής της ή δείχνουν σύγχρονες φυσικές, γεωλογικές διεργασίες που συνεχίζουν να εξελίσσονται στην επιφάνεια της Γης. Πρόκειται για ένα δίκτυο πληροφοριών που αφορούν το παρελθόν της γης, ηλικίας εκατομμυρίων ετών. Οι πληροφορίες αυτές αναφέρονται κυρίως στο κλίμα, τη χλωρίδα, την πανίδα, το παλαιοπεριβάλλον, την παλαιογεωγραφία, τις τεκτονικές κινήσεις. Οι πιο αξιόλογοι και ταυτόχρονα οι πιο αντιπροσωπευτικοί από τους γεώτοπους χρειάζεται να επιλεγούν, να καταγραφούν, να αναδειχθούν για επιστημονικούς, εκπαιδευτικούς, οικολογικούς, τουριστικούς και πολιτιστικούς σκοπούς.

Οι γεώτοποι στην Ελλάδα είναι πολλοί, ποικίλοι και διακρίνονται:

- α. Ανάλογα με την εμβέλεια του ενδιαφέροντος που έχουν: **Διεθνούς, Εθνικού ενδιαφέροντος, περιφερειακού, τοπικού ενδιαφέροντος.**
- β. Ανάλογα με τα πρωτεύοντα χαρακτηριστικά για τη χρήση τους: **επιστημονικοί-ερευνητικοί, εκπαιδευτικοί, τουριστικοί-πολιτιστικοί γεώτοποι.**
- γ. Ανάλογα με τη κατηγορία που εκπροσωπούν: η διάκριση αυτή



2. **Γεωλογική - Γεωμορφολογική Κληρονομιά:** οι γεώτοποι αποτελούν τη Γεωλογική - Γεωμορφολογική Κληρονομιά, συνθέτουν τη γεωλογική ιστορία κάθε περιοχής. Η διατήρηση της γεωλογικής-γεωμορφολογικής κληρονομιάς είναι έννοια πολιτιστική.
3. **Γεωποικιλότητα:** η ποικιλία των γεωλογικών σχηματισμών, μορφών ή διαδικασιών που αντικατοπτρίζουν τα περιβάλλοντα ή τις συνθήκες δημιουργίας τους σε διάφορες γεωλογικές ηλικίες και αποτελούν το υπόβαθρο για τη βιοποικιλότητα και την πολιτιστική ποικιλότητα. Η διατήρηση της γεωποικιλότητας είναι έννοια περιβαλλοντική.
4. **Γεωπάροκο:** μια περιοχή η οποία περιέχει έναν ικανό αριθμό θέσεων γεωλογικής κληρονομιάς (γεώτοπους), ένα μωσαϊκό γεωλογικών χαρακτηριστικών ιδιαίτερου γεωλογικού ενδιαφέροντος, σπανιότητας ή κάλλους, αντιπροσωπευτικών της περιοχής, των γεγονότων και διαδικασιών της γεωλογικής ιστορίας της, που μπορούν να χρησιμεύσουν για ερευνητικούς, εκπαιδευτικούς, τουριστικούς, αναπτυξιακούς σκοπούς. Η περιοχή έχει σχετικά καθορισμένα όρια και αρκετή έκταση ώστε να μπορούν να αναπτυχθούν δράσεις τοπικής κοινωνικοοικονομικής ανάπτυξης. Πιθανώς το ενδιαφέρον της περιοχής να μην είναι μόνο γεωλογικό αλλά να έχει επίσης οικολογική, αρχαιολογική, ιστορική, ή πολιτιστική αξία. Πιστοποίηση για τη



Πολύ ενδιαφέρουσα
γεωλογία
και γεωμορφολογία,
και πολύ μεγάλη
γεωποικιλότητα:
ποικιλία σχηματισμών,
μορφών και
διαδικασιών.
Γεωλογική-
Γεωμορφολογική
Κληρονομιά

The History of Geoconservation

Edited by
C. V. Burek and C. D. Prosser



Geological Society
Special Publication 300



A photograph of a narrow, rocky gorge. The walls are composed of dark, layered rock formations. The gorge is flanked by tall, green trees. The sky is visible at the top of the gorge.

1982, ΥΠΠΟ

1995, Ομάδα Εργασίας, ΔΓΓΧ



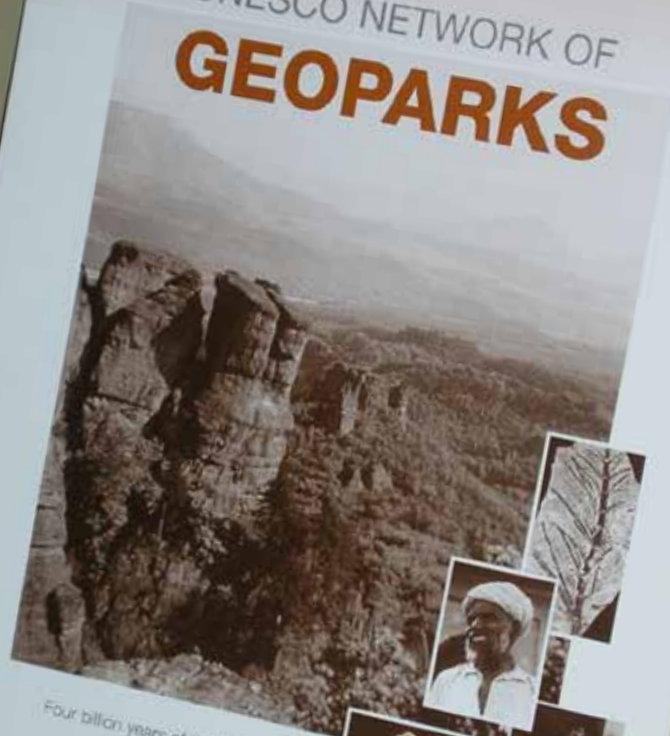
The European Association for the Conservation of the Geological Heritage

The only record of the history of our planet lies in the rocks beneath our feet: rocks and the landscape are the 'memory' of the Earth. Here, and only here, is it possible to trace the processes, changes and upheavals which have formed our planet over thousands of millions of years: the more recent part of this record, of course, includes the evolution of life, including Man. The record preserved in the rocks and the landscape is unique, and much of it is surprisingly fragile. Today it is threatened more than ever. What is lost can never be recovered, and therefore there is an urgent need to understand and protect what remains of this our common heritage.

The geological heritage of Europe is a non-renewable resource (ProGEO Digne Declaration). In recognition of this fact, government geologists in geological surveys and



UNESCO NETWORK OF **GEO PARKS**



Four billion years of the Earth's history
to prepare for tomorrow ...

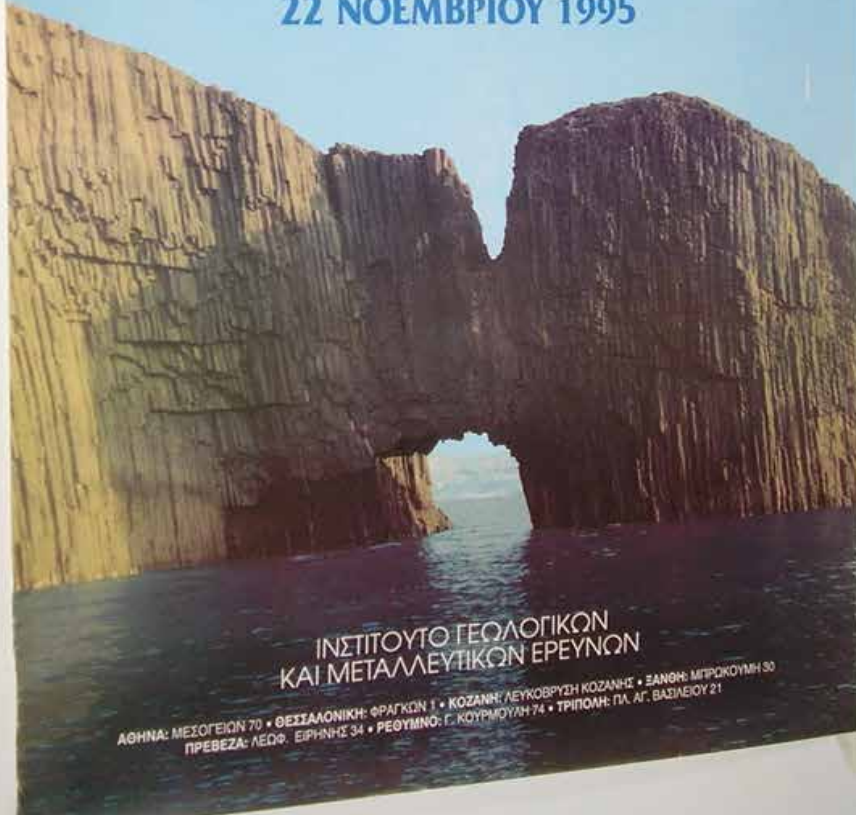
1995 ΕΤΟΣ ΔΙΑΤΗΡΗΣΗΣ ΤΗΣ ΕΥΡΩΠΑΪΚΗΣ ΦΥΣΗΣ



ΑΝΟΙΧΤΕΣ ΠΟΡΤΕΣ

ΕΚΔΗΛΩΣΗ ΓΙΑ ΤΗ ΔΙΑΤΗΡΗΣΗ
ΤΗΣ ΕΛΛΗΝΙΚΗΣ ΓΕΩΛΟΓΙΚΗΣ ΚΛΗΡΟΝΟΜΙΑΣ

22 ΝΟΕΜΒΡΙΟΥ 1995



ΙΝΣΤΙΤΟΥΤΟ ΓΕΩΛΟΓΙΚΩΝ
ΚΑΙ ΜΕΤΑΛΛΕΥΤΙΚΩΝ ΕΡΕΥΝΩΝ

ΑΘΗΝΑ: ΜΕΣΟΓΕΙΩΝ 70 • ΘΕΣΣΑΛΟΝΙΚΗ: ΦΙΛΑΓΓΩΝ 1 • ΚΟΖΑΝΗ: ΛΕΥΚΟΒΡΥΣΗ ΚΟΖΑΝΗΣ • ΞΑΝΘΗ: ΜΙΓΡΟΚΟΥΜΗ 30
ΠΡΕΒΕΖΑ: ΛΕΩΦ. ΕΙΡΗΝΗΣ 34 • ΡΕΘΥΜΝΟ: Γ. ΚΟΥΡΜΟΥΛΗ 74 • ΤΡΙΠΟΛΗ: ΠΛ. ΑΓ. ΒΑΣΙΛΕΙΟΥ 21

1995

Ορολογία

Αντίληψη (concepts)



1995
σημείο
εκκίνησης



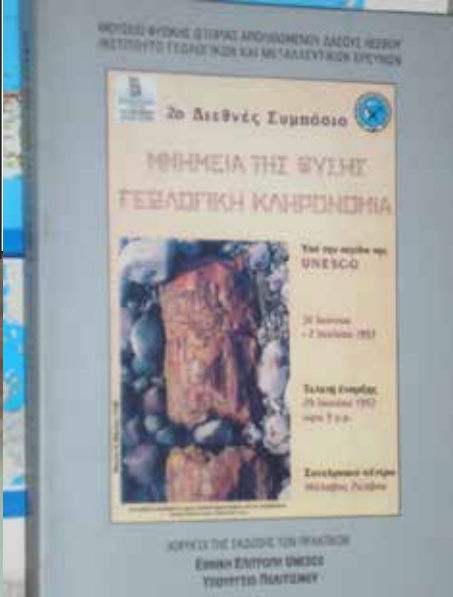
2005, είναι σημείο καμπής αφού το ΙΓΜΕ αποφάσισε να διαθέσει χρήματα από το Γ ΚΠΣ για ένα έργο με αντικείμενο την ταυτοποίηση, αποτίμηση γεωτόπων, τη δημιουργία βάσης γεωτόπων, γεωδιαδρομών, γεωπάρκων της χώρας.

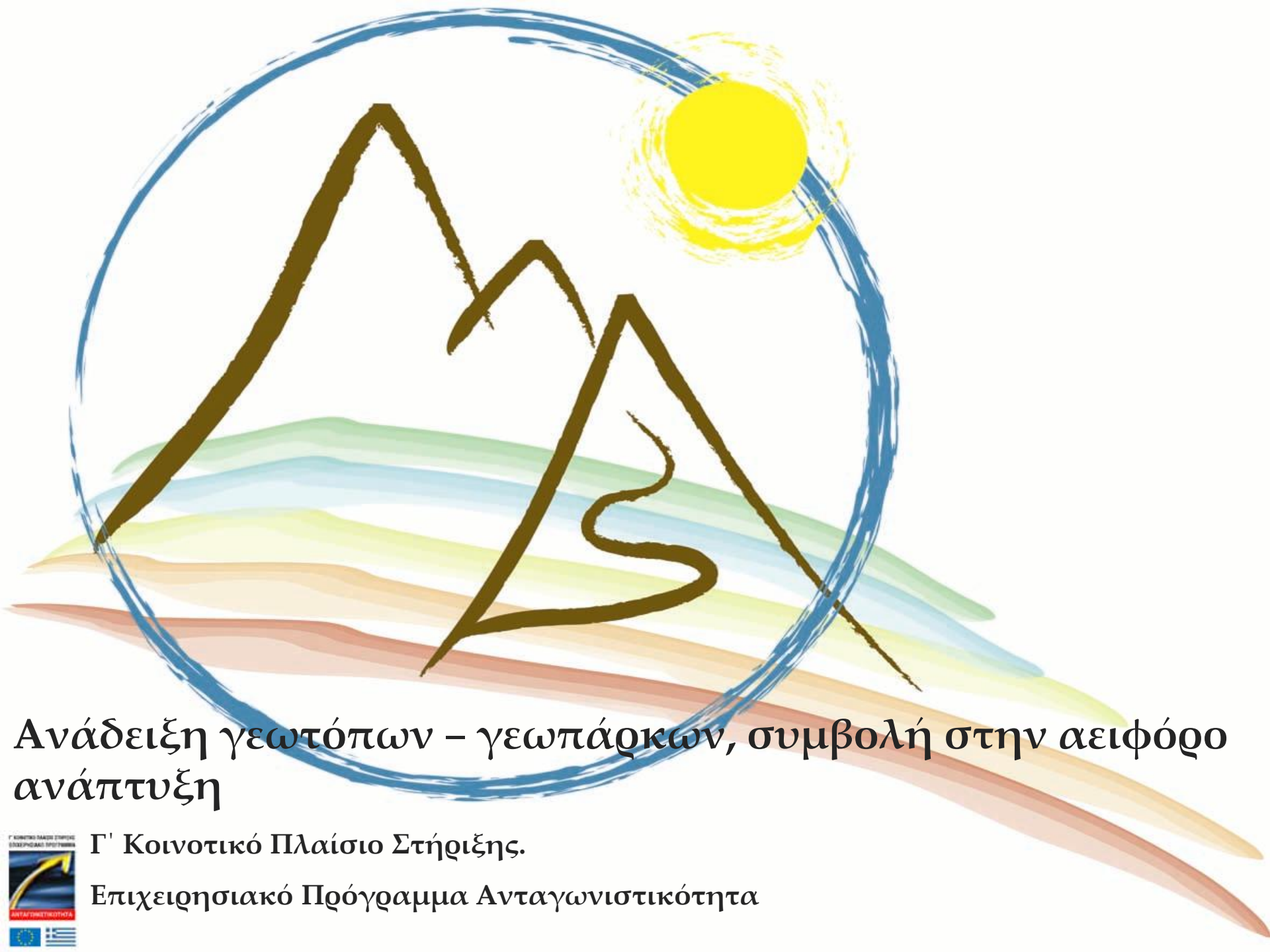
Μας πήρε δέκα χρόνια να αναπτύξουμε την αντίληψη για τη διατήρηση της γεωλογικής κληρονομιάς σε κάτι συγκεκριμένο. Αλλά,



“Το μυαλό που κυριαρχείται από μια καινούρια ιδέα δεν επανέρχεται ποτέ στην προηγούμενη του κατάσταση. A mind once expanded with a new idea never regains its original proportion”

1995 - 2005





Ανάδειξη γεωτόπων – γεωπάρκων, συμβολή στην αειφόρο ανάπτυξη

Γ' Κοινοτικό Πλαίσιο Στήριξης.

Επιχειρησιακό Πρόγραμμα Ανταγωνιστικότητα



ΕΠΙΧΕΙΡΗΣΙΑΚΟ ΠΡΟΓΡΑΜΜΑ ΑΝΤΑΓΩΝΙΣΤΙΚΟΤΗΤΑ (Γ' ΚΠΣ)

ΔΡΑΣΗ 7.3.1

«Μελέτες καταγραφής, αποτίμησης, τεχνολογικής-οικονομοτεχνικής αξιολόγησης φυσικών πόρων και αξιοποίησης ορυκτών πρώτων υλών»



Πράξη 7.3.1.3

«Συλλογή, ανάλυση και επεξεργασία γεωλογικών, γεωφυσικών, γεωτεχνικών, γεωχημικών, γεωπεριβαλλοντικών, κλπ. πρωτογενών δεδομένων για την ανάπτυξη χαρτογραφικών προ-ανταγωνιστικών γεωπληροφοριών συγκεκριμένης κλίμακας»

ΤΟ ΕΡΓΟ
ΑΝΑΔΕΙΞΗ ΓΕΩΤΟΠΩΝ - ΓΕΩΠΑΡΚΩΝ
ΣΥΜΒΟΛΗ ΣΤΗΝ ΑΕΙΦΟΡΟ ΑΝΑΠΤΥΞΗ

Υποέργο 1

Υποέργο 2

Υποέργο 3

Υποέργο 4

Υποέργο 5



Ταυτοποίηση,
χαρακτηρισμός
& αξιολόγηση
γεωτόπων για
δημιουργία
Τράπεζας
Γεωτόπων και
δυνητικών
Γεωπάρκων

186.000 €

Εισαγωγή -
επεξεργασία
δεδομένων
τράπεζας
γεωτόπων
και
δυνητικών
γεωπάρκων
Ελλάδας

42.000 €

Μελέτες -
σχεδιασμός
γεω-
διαδρομών
για δυνητικά
γεωπάρκα

135.000 €

Μελέτες
σκοπιμότητας
και
διαχειριστικά
σχέδια για
δημιουργία
γεωπάρκων

142.000 €

Δημιουργία και
αναπαραγωγή
υλικού
προβολής,
διάδοσης και
ευαισθητοποίησης

90.000 €

ΔΙΑΡΚΕΙΑ ΕΡΓΟΥ
Μάιος 2006 – Δεκέμβριος 2008

Φορέας Υλοποίησης Έργου

ΙΓΜΕ

Συνεργάστηκαν 25 περίπου γεωπιστήμονες και τεχνικό προσωπικό από τις κεντρικές Υπηρεσίες και κυρίως τις 6 περιφερειακές μονάδες του Ινστιτούτου Περίπου 1300 γεώτοποι έχουν απογραφεί.

n Κεντρικές Υπηρεσίες: Ζ. Τζανικιάν, Γ. Βουγιουκαλάκης, Κ. Ψώνης, Αδ. Φωτιάδης, Ν. Καρράς, Χρ. Ιωακείμ, Ζ. Μέμου, Μ. Στεφούλη, Β. Αυδής, Ε. Βογιατζάκης, Ειρ. Ζατανίρι, Κ. Μανάκος, Α. Μαρίνου, Μ. Λαγοδήμου, Ε. Βακαλοπούλου.

n ΠΜΑΜ&Θ: Ν. Επιτρόπου, Κ. Κοσιάρης, Κ. Μιχαήλ.

n ΠΜΚΜ: Α. Θεοδωρούδης, Ν. Αρβανιτίδης, Γ. Μαντζαγρή, Δ. Σγούρος.

n ΠΜΔΜ: Α. Ράσσιου, Ε. Μελανίδου.

n ΠΜΗπ.&ΙΝ: Π. Πάσχος, Ε. Νικολάου, Δ. Παπανίκος.

n ΠΜΠελ.: Κ. Αγγελόπουλος, Δ. Βάγιας, Ν. Λούπης.

n ΠΜΚ: Ε. Αθανασούλη, Σ. Παυλίδου

Στόχοι Έργου

• Να εντοπιστούν οι γεώτοποι, να ταυτοποιηθούν, να καταγραφούν συστηματικά, να αξιολογηθούν και να αναδειχθούν.

• Να δημιουργηθεί Μητρώο γεωτόπων με τη βοήθεια Συστημάτων Γεωγραφικών Πληροφοριών, για κάθε χρήση αναπτυξιακή, περιβαλλοντική, τουριστική, εκπαιδευτική, πολιτιστική.

• Να επιλεγούν σύνολα γεωτόπων - με την εφαρμογή μιας σειράς κριτηρίων (π.χ. αξία γεωλογικών χαρακτηριστικών, ικανή έκταση, λύσεις πρόσβασης, συνεργασία με τοπική αυτοδιοίκηση, στάση τοπικού πληθυσμού, κλπ) - για συγκεκριμένες προτάσεις ανάδειξης και ανάπτυξης γεωδιαδρομών και δυνητικών γεωπάρκων.

• Να αξιοποιηθούν τα αποτελέσματα του έργου με διάχυση πληροφορίας, οργάνωση εργαστηρίων, ημερίδων, δημιουργία υλικού ενημέρωσης, προβολής, εκπαίδευσης.



**τον πάθει
μάθος**

Αισχύλου Ορέστεια, στ. 177

Ευρύτερο νομοθετικό πλαίσιο διεθνώς και στην Ελλάδα σε σχέση με τους γεώτοπους, τα γεωπάρακα, τη διατήρηση της γεωλογικής κληρονομιάς

Διεθνώς

- n **UNESCO:** α. Σύμβαση Πολιτιστικής & Φυσικής Κληρονομιάς και προσπάθεια να συμπεριληφθούν γεωλογικές θέσεις, β. Παγκόσμιο Δίκτυο γεωπαράκων
- n **ProGEO:** Ευρωπαϊκή Εταιρεία για τη διατήρηση της γεωλογικής-γεωμορφολογικής κληρονομιάς
- n **IUGS:** Πρόγραμμα Geosites
- n **Ευρωπαϊκό Δίκτυο Γεωπαράκων**
- n **Το Συμβούλιο της Ευρώπης:** Σύσταση στα κράτη-μέλη για τη διατήρηση της γεωλογικής κληρονομιάς και περιοχών ιδιαίτερου γεωλογικού ενδιαφέροντος (Υιοθετήθηκε από το Συμβούλιο των Υπουργών στις 5/5/2004).
- n **IUCN:** Η αρχαιότερη και πιο γνωστή Διεθνής Ένωση Διατήρησης της Φύσης

Στην Ελλάδα

- n Σύμβαση Παγκόσμιας κληρονομιάς UNESCO (N.1126/30-1-1981, Φ.Ε.Κ 32/A/10-2-81)
- n Νόμος-Πλαίσιο 1650/86
- n Ομάδα Εργασίας ΔΓΓΧ/ΙΓΜΕ, 1995
- n Γεωπάρακο Λέσβου 2000, 2004
- n Γεωπάρακο Ψηλορείτη 2001, 2004
- n Επιτροπή Γεωλογικής-Γεωμορφολογικής κληρονομιάς ΕΓΕ, 2005
- n ΥΠΕΧΩΔΕ, ΓΠΣ-ΣΧΟΟΑΠ, Υ.Α. 27691/14-09-07 (ΦΕΚ 1902/B/07)
- n Νομικό Πλαίσιο για τη Βιοποικιλότητα υπό προετοιμασία (ψηφίστηκε τελικά το 2011).



ΙΝΣΤΙΤΟΥΤΟ ΓΕΩΛΟΓΙΚΩΝ & ΜΕΤΑΛΛΕΥΤΙΚΩΝ ΕΡΕΥΝΩΝ

[Αρχική σελίδα](#)
[Το Ι.Γ.Μ.Ε.](#)
[Ερευνητικά Αντικείμενα](#)
[Προϊόντα & Υπηρεσίες](#)
[Νέα & Ανακοινώσεις](#)
[Επικοινωνία](#)

Η Θεσμοθέτηση των Γεωπάρκων από την Ελληνική Πολιτεία είναι πλέον γεγονός

Ημ/νία: 06/04/2011

Ο νόμος για τη Βιοποικιλότητα που ψηφίστηκε πρόσφατα από το Ελληνικό Κοινοβούλιο και δημοσιεύθηκε στο ΦΕΚ αρ. Φ. 60 (Ν. 3937/ ΦΕΚ 60/31-3-11) θεσμοθετεί και την αναγνώριση των Γεωπάρκων ως Φυσικών Πάρκων, περιφερειακής ή εθνικής εμβέλειας, ενώ παράλληλα αναγνωρίζει την ανάγκη για την προστασία της Γεωλογικής Κληρονομιάς.

Αυτό σημαίνει ότι για **πρώτη φορά** εισέρχεται στην ελληνική νομοθεσία η ορολογία, η σχετική με τη διατήρηση της γεωλογικής κληρονομιάς και τη δημιουργία Γεωπάρκων, μετά την υπουργική απόφαση Αρ. Πρωτ. Υ.Α. 27691/14-09-07 (ΦΕΚ 1902/Β/07) που αφορά μελέτες γεωλογικής καταλληλότητας ΓΠΣ-ΣΧΟΟΑΠ και όπου αναφέρονται όροι όπως Γεωλογική Κληρονομιά- Γεώτοποι.

Το ΙΓΜΕ, που ασχολείται συστηματικά με το θέμα της διατήρησης, ανάδειξης και προστασίας της γεωλογικής κληρονομιάς πρωτοποριακά από το 1995 και δραστηριοποιείται στο θέμα της δημιουργίας γεωπάρκων, θεωρεί θετική αυτή τη νομοθετική ρύθμιση. Άλλωστε, έκανε και σχετικές προτάσεις κατά τη φάση της διαβούλευσης. Η πράξη αυτή τοποθετεί την Ελλάδα στις ελάχιστες χώρες στον ευρωπαϊκό χώρο που έχουν αναγνωρίσει την ένοια του Γεωπάρκου.

Στο σημείο αυτό υπενθυμίζουμε την καθοριστική συμβολή του ΙΓΜΕ στην ένταξη του Γεωπάρκου της περιοχής Βίκου-Αώου στο Δίκτυο Ευρωπαϊκών Γεωπάρκων καθώς και στο Παγκόσμιο Δίκτυο Γεωπάρκων της UNESCO.

[Για να δείτε την ανακοίνωση του Ελληνικού Φόρουμ Γεωπάρκων, πατήστε εδώ.](#)



ΑΝΑΔΕΙΞΗ ΓΕΩΤΟΠΩΝ - ΓΕΩΠΑΡΚΩΝ ΣΥΜΒΟΛΗ ΣΤΗΝ ΑΕΙΦΟΡΟ ΑΝΑΠΤΥΞΗ

Μεθοδολογική Προσέγγιση έργου

Απογραφικό δελτίο

Βάση δεδομένων γεωτόπων
και δυνητικών γεωπαρκών Ελλάδας

Υποστηρικτικές δράσεις



Αλληλοτροφοδότηση
Διαμόρφωση κοινής οπτικής
και στρατηγικής
Επιμόρφωση

Υπ. 1. Ταυτοποίηση, χαρακτηρισμός, συστηματική καταγραφή & αξιολόγηση γεωτόπων

Απογραφικό δελτίο

n Στόχος:

Ä να δοκιμασθεί ένα αναλυτικό εργαλείο που θα μπορούσε να χρησιμοποιηθεί από έναν μεγάλο αριθμό ερευνητών, προκειμένου να συγκεντρωθεί δομημένη πληροφορία και, συνακόλουθα, να διαμορφωθεί η τυποποίησή του

n Παράμετροι που ελήφθησαν υπόψη για τον σχεδιασμό του

Ä *Η προηγούμενη διεθνής εμπειρία*

(Ινστιτούτο Προστασίας της Φύσης του Ηνωμένου Βασιλείου (1977), Πανεπιστήμιο του Bristol (1989-90), Ανδαλουσία (2001))

Ä *Η εξέλιξη της έννοιας του γεωτόπου*

(ολιστική θεώρηση της φύσης, κοινωνικός προσδιορισμός της επιστήμης, αειφορία, περιβαλλοντική εκπαίδευση, εναλλακτικός τουρισμός)

Ä *Η προοπτική καθορισμού περιοχών ως δυνητικών γεωπάρκων*

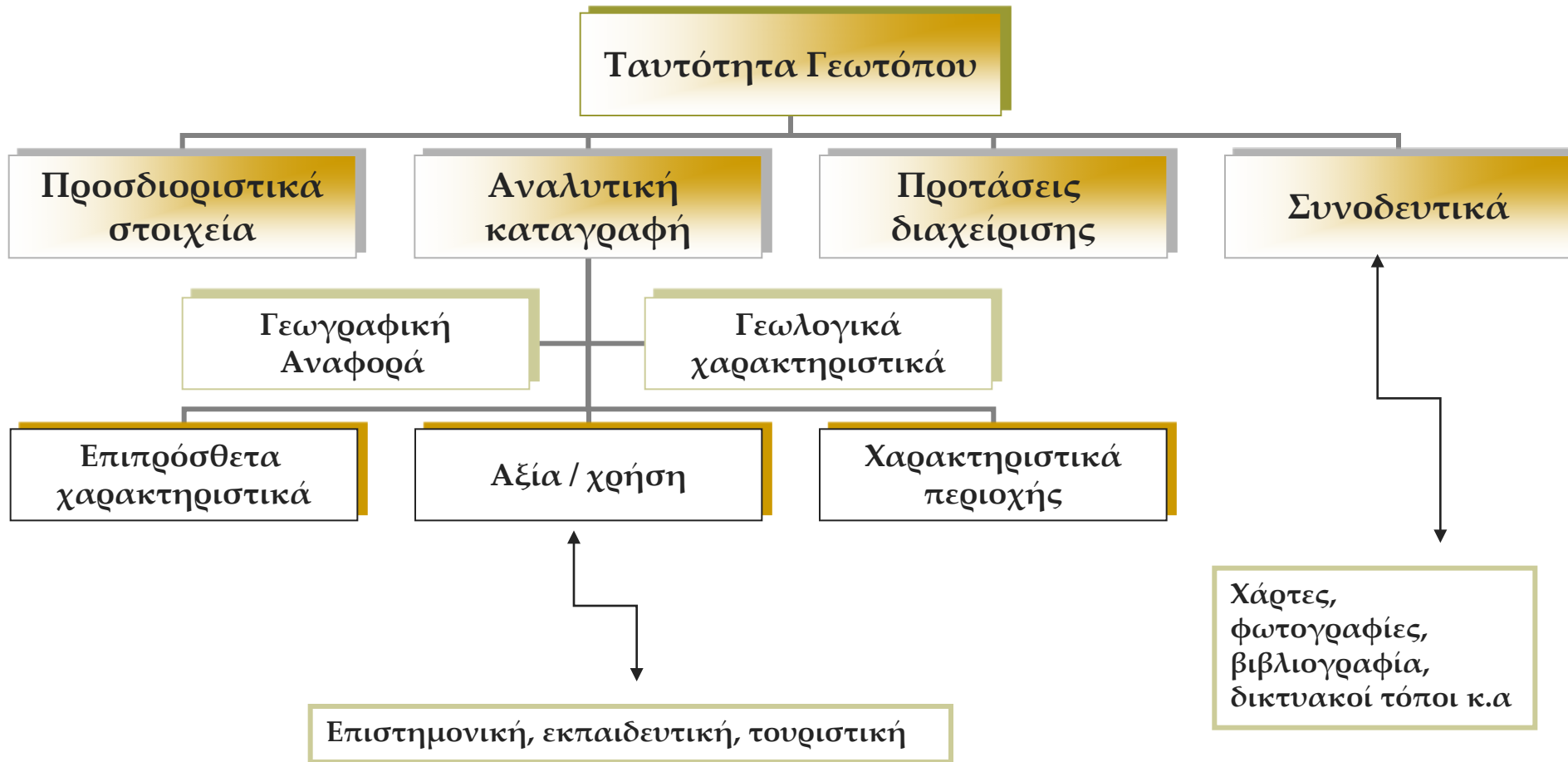
(αξιοποίηση της εμπειρίας από τη συνεργασία με την UNESCO για τη σύνταξη καθοδηγητικών γραμμών δημιουργίας γεωπάρκων και την ProGEO)

Υπ. 1. Ταυτοποίηση, χαρακτηρισμός, συστηματική καταγραφή & αξιολόγηση γεωτόπων

Για τη μεγαλύτερη δυνατή τυποποίηση της υπό συλλογή πληροφορίας και για την αποφυγή αυθαίρετων αντιλήψεων, οι ομάδες των γεωεπιστημόνων-συνεργατών στο έργο ήταν εφοδιασμένοι με:

- 1.1 Οδηγίες για την καταγραφή:** Λεπτομερείς προδιαγραφές για την καταγραφή
- 1.2 Απογραφικό δελτίο γεωτόπων:** με μια σειρά ιδιοτήτων των γεωτόπων που έπρεπε να καταγραφούν. Το δελτίο αυτό είναι το βασικό εργαλείο για την έρευνα που αναζητά λεπτομερη ποικίλη, δομημένη πληροφορία, γεωγραφική, διοικητική, γεωεπιστημονική, περιβαλλοντική, κλπ.
- 1.3 Κατάλογο γεωλογικών πλαισίων ή θεμάτων:** είχε ήδη αναπτυχθεί με το πρόγραμμα Geosites.
- 1.4 Κατάλογο με πιθανούς γεώτοπους για κάθε περιοχή:** δεδομένα είτε από το πρόγραμμα Geosites, είτε από τη βιβλιογραφία ή προφορική επικοινωνία.

Δομή απογραφικού δελτίου



Υπ. 2. Εισαγωγή, επεξεργασία δεδομένων τράπεζας γεωτόπων και δυνητικών γεωπάρκων Ελλάδας

Η εισαγωγή και επεξεργασία δεδομένων για τη δημιουργία Συστήματος Γεωγραφικών Πληροφοριών για τους γεώτοπους και τα γεωπάρκα.

Η δημιουργία υλικού για τυπογραφική αναπαραγωγή Τόμου Γεωτόπων Ελλάδας και Άτλαντα Γεωτόπων Ελλάδας, καθώς και άλλων προϊόντων κατά βούληση.

ανάδοχος υποέργου: Ελένη Κλεισιούνη

Υπ. 2. Δημιουργία Βάσης Δεδομένων και Συστήματος Γεωγραφικών Πληροφοριών (ΣΓΠ) για τους γεώτοπους, γεωδιαδρομές και δυνητικά γεωπάρκα στη χώρα.

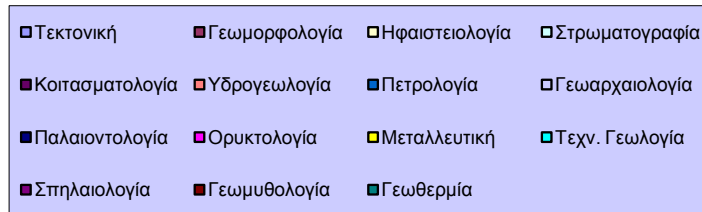
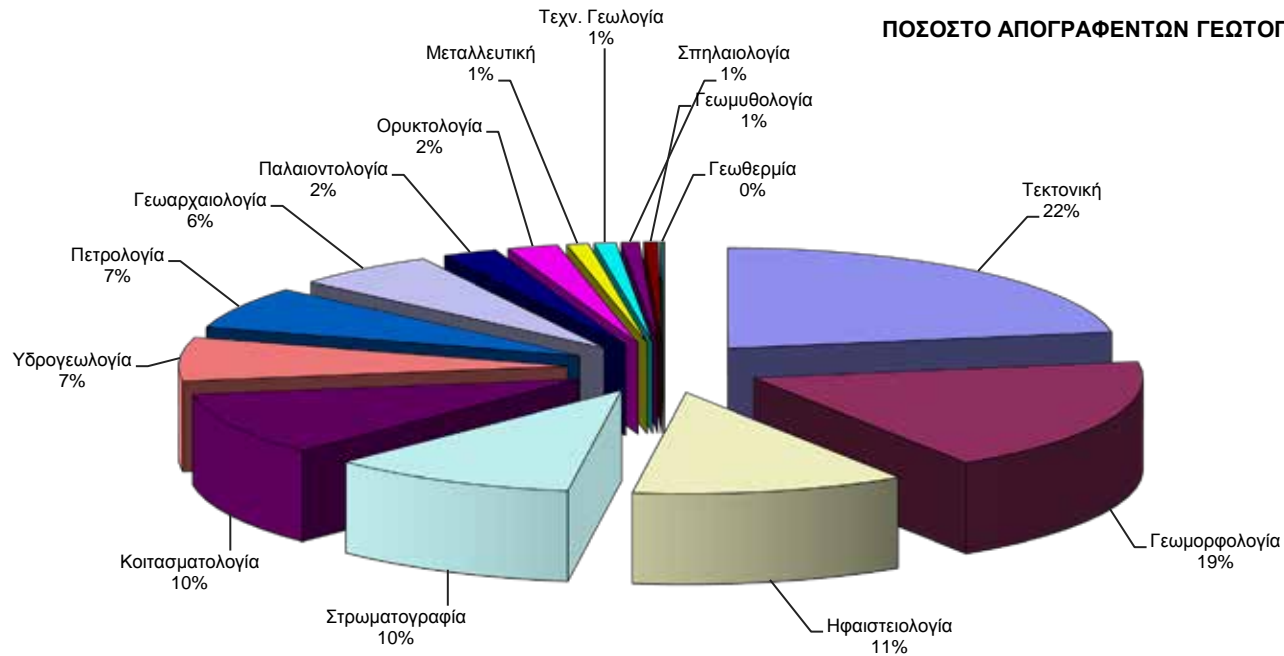
n Η χωρική πληροφορία μαζί με τις ιδιότητες των γεωτόπων χρησιμοποιήθηκαν για τη δημιουργία μια Βάσης Δεδομένων και ενός ΣΓΠ που επιτρέπει διάφορες έρευνες και σχέσεις, καθώς και την παραγωγή χαρτών και άλλων προϊόντων ανάλογα με τις ανάγκες και τη ζήτηση.

n Μπορεί να χρησιμοποιηθεί στην έρευνα, την εκπαίδευση και κατάρτιση, σε υποδομές, συνετή χρήση γης και διατήρηση τοπικών φυσικών χαρακτηριστικών, εν τέλει σε κάθε έργο χωροταξίας, ανάπτυξης, περιβάλλοντος, διατήρησης και προστασίας της φύσης και της κληρονομιάς.

n Η συντήρηση και ανάπτυξη αυτή της βάσης με τη συνεργασία και γεωεπιστημόνων από την ευρύτερη κοινότητα μπορεί να βοηθήσει ώστε το ΙΓΜΕ να λειτουργεί ως Εθνική Βάση δεδομένων και Κέντρο Τεκμηρίωσης Γεωτόπων, Γεωδιαδρομών και Δυνητικών Γεωπάρκων

Κατανομή ανά Επιστημονική περιοχή

ΠΟΣΟΣΤΟ ΑΠΟΓΡΑΦΕΝΤΩΝ ΓΕΩΤΟΠΩΝ ΑΝΑ ΚΑΤΗΓΟΡΙΑ



ΠΙΝΑΚΑΣ ΒΑΡΩΝ ΓΙΑ ΤΑ ΚΡΙΤΗΡΙΑ ΧΡΗΣΗΣ/ΑΞΙΑΣ ΓΕΩΤΟΠΩΝ

ΕΠΙΣΤΗΜΟΝΙΚΗ ΑΞΙΑ		ΕΚΠΑΙΔΕΥΤΙΚΗ ΑΞΙΑ		ΤΟΥΡΙΣΤΙΚΗ ΑΞΙΑ	
ΚΡΙΤΗΡΙΟ	Β Α Ρ Ο Σ	ΚΡΙΤΗΡΙΟ	Β Α Ρ Ο Σ	ΚΡΙΤΗΡΙΟ	Β Α Ρ Ο Σ
Αντιπροσωπευτικότητα	50	Σαφήνεια	40	Φυσικό κάλλος	50
Στρωματότυπος	40	Ποικιλότητα	25	Τουριστικός προορισμός	30
Πληρότητα / Ποικιλότητα	30	Συνθήκες παρατήρησης	30	Σπανιότητα	40
Σημασία για την επιστήμη	30	Εύκολη και ασφαλής πρόσβαση	30	Ασφαλής πρόσβαση για Μ.Ε.Α.	20
Σπανιότητα	25	Βιβλιογραφία	25	Βιβλιογραφία	10
Βιβλιογραφικός δείκτης	25	Υποδομή	20	Αριθμός άλλων μνημείων	25
		Απόσταση	15	Απόσταση άλλων μνημείων	25
		Προορισμός για γεωλογική εκδρομή	15		
	200		200		200

Υποστηρικτικές δράσεις

n Δύο συναντήσεις ολομέλειας

n Συναντήσεις επιμέρους ομάδων

n Συνεχής ηλεκτρονική και τηλεφωνική επικοινωνία

Αλληλοενημέρωση
Συντονισμός δράσεων
Ανταλλαγή απόψεων και
προβληματισμού
προκειμένου να επιτευχθεί
ικανοποιητικός βαθμός
συναίνεσης ως προς τη
συμπλήρωση του
απογραφικού δελτίου

Υποστηρικτικές δράσεις

- n Διοργάνωση επιμορφωτικού σεμιναρίου με θέμα «Ερμηνεία και Ανάδειξη της Γεωλογικής Κληρονομιάς» με κύριο επιμορφωτή τον προσκεκλημένο, διεθνούς φήμης, σχεδιαστή και εκπαιδευτή ερμηνείας **John Veverka**

(3 έως και 7 Δεκεμβρίου 2007, Αθήνα, αίθουσα ομιλιών του ΙΓΜΕ)

- n Ημερίδα στο πλαίσιο του σεμιναρίου

(Τρίτη, 4 Δεκεμβρίου, Αθήνα, αίθουσα ομιλιών του ΙΓΜΕ)

Επιμόρφωση των υπαλλήλων του ΙΓΜΕ προκειμένου να υποστηριχθεί η προσπάθεια ερμηνείας και ανάδειξης

Διάχυση πληροφορίας στην ευρύτερη γεωεπιστημονική, οικολογική, διοικητική κοινότητα

Ερμηνεία

Interpretation (Freeman Tilden, 1957)

Η επικοινωνιακή διαδικασία μέσω της οποίας η σημασία ενός φυσικού ή πολιτιστικού πόρου μπορεί να μεταβιβαστεί σ' εκείνους που έρχονται να τον δουν

Δεν υποδηλώνει απλώς την επιστημονική γνώση για το περιβάλλον

αλλά,
κυρίως,

την ανάδειξη των διασυνδέσεων και αλληλεπιδράσεων ανάμεσα στον άνθρωπο και το περιβάλλον του

Διαδικασία σύνθετη και πολύπλοκη που υποκινείται και υποστηρίζεται από ειδικές ερμηνευτικές στρατηγικές που έχουν ως βάση τις θεωρίες της μάθησης

Αρχές μάθησης στις οποίες στηρίζονται οι Επικοινωνιακές στρατηγικές της Ερμηνείας

- n Η εμπειρία αποτελεί τη βάση της μάθησης
- n Οι άνθρωποι μαθαίνουν καλύτερα όταν χρησιμοποιούν όλες τις αισθήσεις τους

10% από αυτά που ακούμε
30% από αυτά που διαβάζουμε
50% από αυτά που βλέπουμε και
90% από αυτά που κάνουμε

- n Οι άνθρωποι μαθαίνουν αποτελεσματικότερα όταν εμπλέκονται ενεργά στη μαθησιακή διαδικασία
- n Κάθε άνθρωπος έχει τον δικό του, μοναδικό και έγκυρο, τρόπο να μαθαίνει (πολλαπλή νοημοσύνη)
- n Η απλότητα και η οργάνωση αποσαφηνίζουν τα μηνύματα
- n Οι άνθρωποι έχουν μια προδιάθεση να αντιλαμβάνονται κάτι σε σχέση με τις προγενέστερες αντιληπτικές τους εμπειρίες

Τα 5 κλειδιά της ερμηνείας

Tilden's Tips, Veverka, 1998

- n Προκάλεσε
- n Συσχέτισε
- n Αποκάλυψε
- n Ανάδειξε το όλον
- n Επιδίωξε την ενότητα του μηνύματος



ΙΝΣΤΙΤΟΥΤΟ ΓΕΩΛΟΓΙΚΩΝ ΚΑΙ ΜΕΤΑΛΛΕΥΤΙΚΩΝ
ΕΡΕΥΝΩΝ
ΔΙΕΥΘΥΝΣΗ ΓΕΩΛΟΓΙΑΣ ΚΑΙ ΓΕΩΛΟΓΙΚΩΝ ΧΑΡΤΟΓΡΑΦΗΣΕΩΝ

Ερμηνεία και ανάδειξη
της γεωλογικής - γεωμορφολογικής κληρονομιάς

προκάλεσε

συσχέτισε

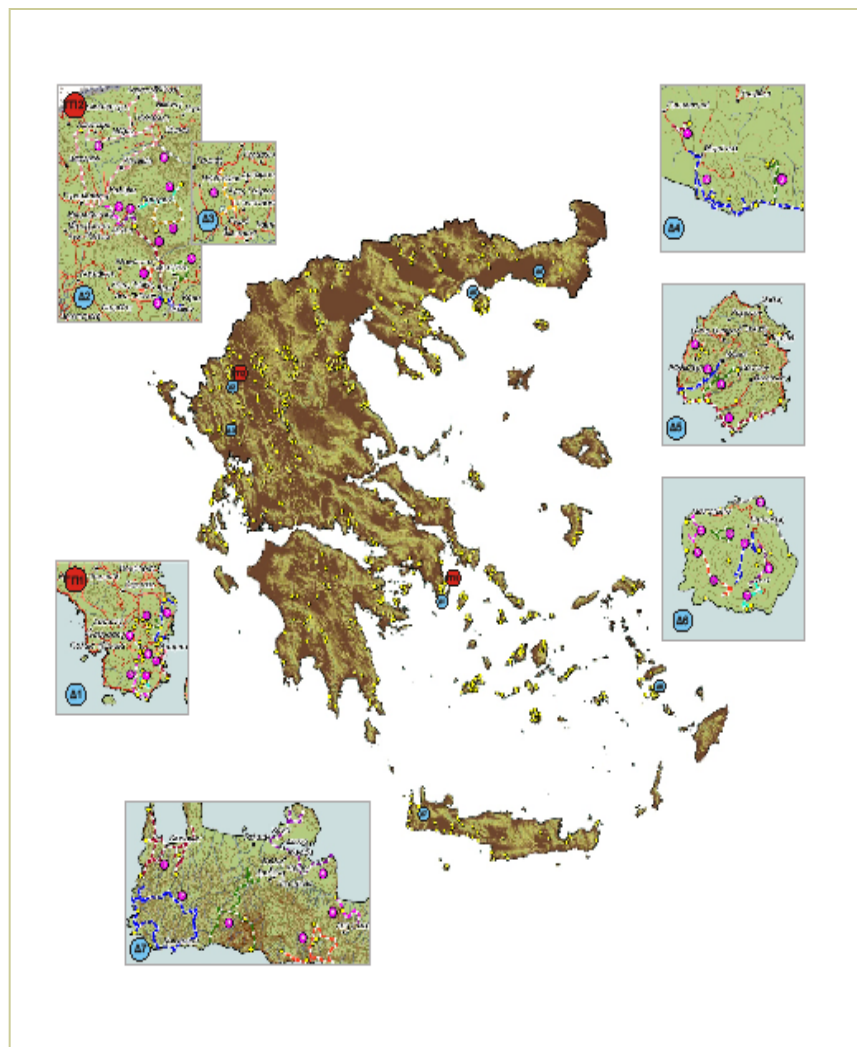
αποκάλυψε

ανάδειξε το όλον

επιδίωξε την ενότητα του μηνύματος

ΣΕΜΙΝΑΡΙΟ ΟΑΕΔ
4 - 7 Δεκεμβρίου 2007

Υπ. 3. Μελέτες - σχεδιασμός γεωδιαδρομών για δυνητικά γεωπάρκα



Υπ. 3. Μελέτες - σχεδιασμός γεωδιαδρομών για δυνητικά γεωπάρκα

Ερωτήματα στη ΒΔ για σχεδιασμό-μελέτες γεωδιαδρομών για δυνητικά γεωπάρκα.

Τα ερωτήματα αυτά αποτελούν τα κριτήρια για τη δημιουργία γεωπάρκων και εξάγονται από τον ορισμό και τις προϋποθέσεις για τον καθορισμό τους. Αποντήσεις στα κριτήρια αυτά δίνονται φυσικά από το απογραφικό δελτίο κάθε γεώτοπου και είναι τα ακόλουθα:

- ✓ σημαντικές γεωεπιστημονικές αξίες: τουλάχιστον μία ή δύο θέσεις ιδιαίτερα σημαντικές, με αντιπροσωπευτικότητα, υψηλή επιστημονική αξία, εξαιρετικά χαρακτηριστικά (από την ενότητα Ε του απογραφικού δελτίου)
- ✓ γεωποικιλότητα, πυκνότητα γεωτόπων (γεωγραφικά)
- ✓ άλλες αξίες, π.χ. αρχαιολογικές, οικολογικές, πολιτιστικές, κλπ., σε μία ολιστική προσέγγιση
- ✓ καλές συνθήκες πρόσβασης ή με προοπτικές για άμεσα υλοποιήσιμες ήπιες παρεμβάσεις προς αυτήν την κατεύθυνση, ασφάλεια
- ✓ ενδιαφέρον και συνεργασία της τοπικής κοινωνίας (αρχές, φορείς, κάτοικοι) για τη δημιουργία γεωπάρκου



14 περιοχές καθορίστηκαν αρχικά με δυναμικό για γεωπάρκα και περαιτέρω έρευνα και μελέτες, στο πλαίσιο του έργου, οι ακόλουθες:

1. περιοχή Μαρώνειας, 2. Θάσος, 3. Β.Δ. Χαλκιδική, 4. περιοχή Ολύμπου, 5. περιοχή Βούρινου, 6. Μετέωρα, 7. Πίνδος, 8. περιοχή Βίκου-Αώου, 9. περιοχή Κοκκινοπηλού, 10. Αχέρων, 11. Β. Πελοπόννησος, 12. Λαυρεωτική, 13. Δ. Κρήτη, 14. Νίσυρος.

Διαθεσιμότητα των συνεργατών, χρόνος, προϋπολογισμός, τεχνική υποστήριξη έδωσαν προτεραιότητα στις ακόλουθες περιοχές για σχεδιασμό πιλοτικών γεωδιαδρομών και έκδοση σχετικού υλικού:

1. περιοχή Μαρώνειας, 2. Θάσος, 3. περιοχή Βίκου-Αώου, 4. περιοχή Κοκκινοπηλού, 5. Αχέρων, 6. Λαυρεωτική, 7. Δ. Κρήτη & Γαύδος, 8. Νίσυρος.

Οι περιοχές αυτές αποτελούν εκείνες που έχουν δυνατότητα για δημιουργία γεωπάρκων.

GEOTRAILS

FOR POTENTIAL GEOPARKS IN GREECE

ΕΠΙΧΕΙΡΗΣΙΑΚΟ ΠΡΟΓΡΑΜΜΑ "ΠΕΡΙΒΑΛΛΟΝ ΚΑΙ ΦΥΣΙΚΑ ΠΡΟΪΟΝΤΑ"
 Άξονας Προτεραιότητας "Προστασία Περιβάλλοντος"





Εξερευνήστε
το τοπίο,
τα πετρώματα
και τη φύση του
Εθνικού Δρυμού
Βίκου- Αώου.
Γνωρίστε
την ιστορία και
τον πολιτισμό του.



ΒΙΚΟΣ- ΑΩΟΣ



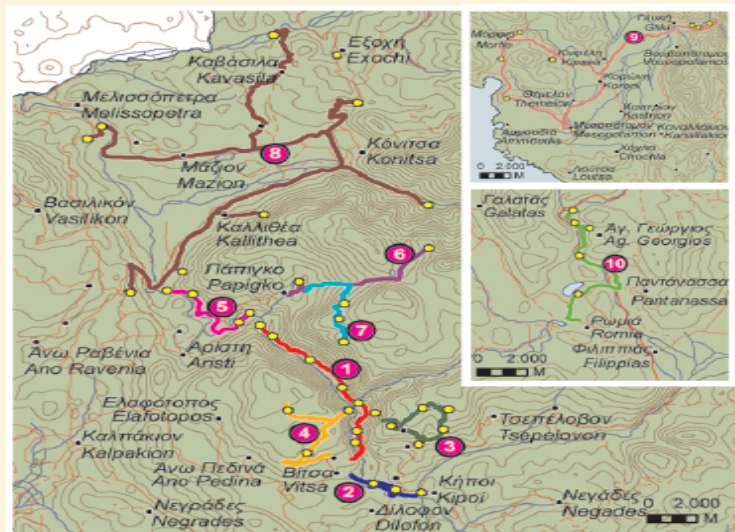
ΕΡΓΟ:

ΑΝΑΔΕΙΞΗ ΓΕΩΤΟΠΩΝ-ΓΕΩΠΑΡΚΩΝ,
ΣΥΜΒΟΛΗ ΣΤΗΝ ΑΕΙΦΟΡΟ ΑΝΑΠΤΥΞΗ



ΓΕΩΔΙΑΔΡΟΜΕΣ ΒΙΚΟΥ-ΑΩΟΥ

GEOTRAILS IN VIKOS - AOS



- ΓΕΩΔΙΑΔΡΟΜΗ 1. GEOTRAIL**
Μονοδέντρι - Βίκος
Monodendri - Vikos
- ΓΕΩΔΙΑΔΡΟΜΗ 2. GEOTRAIL**
Κήποι - Βίτσα - Κήποι
Kipi - Vitsa - Kipi
- ΓΕΩΔΙΑΔΡΟΜΗ 3. GEOTRAIL**
Καπέσσο - Μελσόδη
Kapsosovo - Belo
- ΓΕΩΔΙΑΔΡΟΜΗ 4. GEOTRAIL**
Μονοδέντρι - Οξιά
Monodendri - Oxia
- ΓΕΩΔΙΑΔΡΟΜΗ 5. GEOTRAIL**
Γέφυρα Κλαιδωνιάς - Πηγάς Βοϊδομάτη
Klaidonia bridge - Voidomati springs
- ΓΕΩΔΙΑΔΡΟΜΗ 6. GEOTRAIL**
Πάπιγκο - Δρακολίμνη - Πάπιγκο
Papigo - Drakolimni - Papigo
- ΓΕΩΔΙΑΔΡΟΜΗ 7. GEOTRAIL**
Πάπιγκο - Ασράκα - Πάπιγκο
Papigo - Astraka - Papigo
- ΓΕΩΔΙΑΔΡΟΜΗ 8. GEOTRAIL**
Γύρος λεκάνης Κόνιτσας
Tour of Konitsa basin
- ΓΕΩΔΙΑΔΡΟΜΗ 9. GEOTRAIL**
Αχέροντας
Acheron
- ΓΕΩΔΙΑΔΡΟΜΗ 10. GEOTRAIL**
Φίλιππιάδα - Άγιος Γεώργιος
Filippiada - Agios Georgios

Εξερευνήστε Βίκο-Αώο και Αχέροντα!

Η ευρύτερη περιοχή των φαραγγιών του Βίκου και του Αώου αποτελεί τμήμα της ΒΔ Πίνδου. Εδώ, το νερό, σμιλεύοντας τους ασβεστολιθικούς όγκους, δημιούργησε έναν από τους πιο εντυπωσιακούς τόπους της χώρας, τόσο από άποψη αισθητικής όσο και από άποψη γεωλογικού ενδιαφέροντος.

Ρήγματα, πτυχές, πηγές, καταβόθρες, σπήλαια, βραχσκοπέες, βάρθρα, ποτάμια αναβαθμίδες, υπολείμματα παγετώνων και αλπικές λίμνες είναι κάποια από τα στοιχεία που αναδεικνύουν το χώρο ως ένα φυσικό εργαστήρι.

Η διαχρονική ανθρώπινη παρουσία στον τόπο αυτόν έχει μάρτυρες τα πέτρινα γεφύρια, τα λιθόστρωτα μονοπάτια και τα λιθόκτιστα χωριά **όλα εξαιρετικής τεχνικής, σε διαλεκτική σχέση με το γεωλογικό περιβάλλον και συνδυασμένα θαυμάσια με αυτό.**

Ο τόπος των φημισμένων φαραγγιών, με επίκεντρο τον **Εθνικό Δρυμό Βίκου-Αώου**, είναι ένας παράδεισος περιήγησης, αναψυχής,

διαβίωσης, επιστημονικής έρευνας και εκπαίδευσης.
Στην εντυπωσιακή γη της Ηπείρου θαυμάζει κανείς δύο ακόμη περιοχές: το Αχέροντα με το **έντονο γεωμυθολογικό ενδιαφέρον** και του **Κοκκινόπηλου-Λίμνης Ζηρού με τη μεγάλη γεωαρχειολογική αξία.**

- Σταθμάσουμε χωρίς να εμποδίζουμε.
Do not obstruct when parking.
- Δεν καταστρέφουμε φράγκες ή τοίχους.
Do not damage fences or walls.
- Χρησιμοποιούμε τα γεωλογικά σφυριά με σύνεση.
Wiseley use the geologist's hammer.
- Αποφεύγουμε τη συλλογή ορυκτών ή απολιθωμάτων.
Avoid collecting minerals or fossils.
- Δεν αφήνουμε σκουπίδια.
Do not leave rubbish.
- Προσεχούμε τη χρήση φωτιάς.
Be careful when lighting fires.
- Σε περίπτωση ατυχήματος, ειδοποιούμε το 166.
In case of accident, call 166 (emergency services) and of fire 199 (fire brigade).

Explore Vikos-Aoos and Acheron areas!

The wider area of Vikos and Aaos gorges is part of NW Pindos. Water carved the limestone mountains thus creating a **striking land** in terms of aesthetic value as well as geological interest.

Faults, folds, springs, caves, precipices, river terraces, glacial remnants and alpine lakes are some of the elements designating this place as a **laboratory of nature.**

Throughout history, Man has created here a **unique set of infrastructures aptly combined**

and intertwined with the geological environment.

The area of these renowned gorges, together with the **Vikos - Aaos National Park**, is a hiking, recreation, survival, scientific research and education paradise.

In the land of Epirus one can also admire the **geomythological value** of the Acheron river area and the **geoarcheological value** of Kokkinopilos-lake Ziros.

Οι διαδρομές γίνονται με την ευθύνη όποιου επιθυμεί να τις πραγματοποιήσει. Hikers cover the trails at their own risk.

1^η ΚΟΙΝΩΤΙΚΟ ΠΛΑΝΟ ΣΤΗΡΙΞΗΣ (2000-2004)
ΕΥΡΩΠΑΪΚΟ ΠΡΟΓΡΑΜΜΑ "ΟΡΘΟΓΩΝΙΣΤΙΚΗΣ" ΕΠΙΧΡΗΜΑΤΟΔΟΤΟΥΜΕΝΟ ΑΠΟ ΤΗΝ ΕΥΡΩΠΑΪΚΗ ΕΝΩΣΗ (ΕΠΣ)
ΕΡΓΟ: "ΑΝΑΒΑΣΗ ΓΕΩΤΟΠΩΝ - ΓΕΩΠΑΡΚΩΝ, ΣΤΗΡΙΞΗ ΣΤΗΝ ΑΕΡΟΦΟ ΑΝΑΓΕΣΗ"
 3rd COMMUNITY SUPPORT FRAMEWORK PROGRAMME (2000-2004)
OPERATIONAL PROGRAMME "COMPETITIVENESS", CO-FINANCED BY THE EUROPEAN COMMUNITY - PROJECT "DESIGNATION OF GEOSITES - GEOPARKS, CONTRIBUTION TO SUSTAINABLE DEVELOPMENT"

ΙΝΣΤΙΤΟΥΤΟ ΓΕΩΛΟΓΙΚΩΝ & ΜΕΤΑΛΛΕΥΤΙΚΩΝ ΕΡΕΥΝΩΝ
ΔΙΕΥΘΥΝΣΗ ΠΕΡΙΣΤΡΟΦΗΣ ΓΕΩΠΡΟΣΑΣ ΚΑΙ ΓΕΩΛΟΓΙΚΩΝ ΧΑΡΤΟΓΡΑΦΙΩΝ
ΣΤΡΩΤΗ ΑΣΙΑ 3, ΟΛΥΜΠΕΩΣ ΑΣΠΟΣ, 15007 ΑΘΗΝΑ - ΤΗΛ: 210-2413000
ΦΑΞ: 210-2413440, <http://www.igme.gr>, e-mail: igme@igme.gr
 INSTITUTE OF GEOLOGY & MINERAL EXPLORATION
DEPARTMENT OF GENERAL GEOLOGY & GEOLOGICAL MAPPING
OLYMPIOS ASIA ST. OLYMPIOS VALLEY, 15077 ATHENS, ATTICA
TEL: +30-210-2413000, FAX: +30-210-2413440
<http://www.igme.gr>, e-mail: igme@igme.gr

ΓΕΩΔΙΑΔΡΟΜΗ 1. GEOTRAIL
Μονοδέντρι - Βίκος
Monodendri - Vikos
Crossing the gorge

ΓΕΩΤΟΠΟΣ 1. GEOSITE
Σταθμολογία Μονοδέντρι
Stathmologion Monodendri

ΓΕΩΔΙΑΔΡΟΜΗ 7. GEOTRAIL
Πάπιγκο - Ασράκα - Πάπιγκο
Papigo - Astraka - Papigo

ΓΕΩΤΟΠΟΣ 7. GEOSITE
Καταπέτασμα "Μονο του Έντι"
"Chasma del Enno" gorge

ΓΕΩΔΙΑΔΡΟΜΗ 2. GEOTRAIL
Πάπιγκο - Δρακολίμνη - Πάπιγκο
Papigo - Drakolimni - Papigo

ΓΕΩΤΟΠΟΣ 2. GEOSITE
Δρακολίμνη
Drakolimni lake

ΓΕΩΔΙΑΔΡΟΜΗ 3. GEOTRAIL
Αχέροντας
Acheron

ΓΕΩΤΟΠΟΣ 3. GEOSITE
Ζωνιά Αχέροντα
Acheron gorges

ΓΕΩΔΙΑΔΡΟΜΗ 10. GEOTRAIL
Φίλιππιάδα - Άγιος Γεώργιος
Filippiada - Agios Georgios
Akklimopilos - Agios Georgios

ΓΕΩΤΟΠΟΣ 10. GEOSITE
Λίμνη Ζηρού
Ziros lake

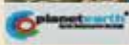


Explore the landscape, the rocks and the nature of Lavreotiki peninsula. Find out its history and civilisation.

LAVRION and SURROUNDING AREA



PROJECT: DESIGNATION OF GEOSITES, GEOPARKS, CONTRIBUTION TO SUSTAINABLE DEVELOPMENT



Εξερευνήστε το τοπίο, τα πετρώματα και τη φύση της Λαυρεωτικής χερσονήσου. Γνωρίστε την ιστορία και τον πολιτισμό της.

ΛΑΥΡΙΟ και ΕΥΡΥΤΕΡΗ ΠΕΡΙΟΧΗ



ΕΡΓΟ:
ΑΝΑΔΕΙΞΗ ΓΕΩΤΟΠΩΝ-ΓΕΩΠΑΡΚΩΝ,
ΣΥΜΒΟΛΗ ΣΤΗΝ ΑΕΙΦΟΡΟ ΑΝΑΠΤΥΞΗ





ΓΕΩΔΙΑΔΡΟΜΕΣ ΣΤΗ ΛΑΥΡΕΩΤΙΚΗ GEOTRAILS IN LAVREOTIKI



- ΓΕΩΔΙΑΔΡΟΜΗ 1 - GEOTRAIL**
Λαύριο και παραρτησια περιοχή
Lavrion and subarea area
- ΓΕΩΔΙΑΔΡΟΜΗ 2 - GEOTRAIL**
Βα Πετρακιάς - Παράδεισος
Ba Petrakias - Paradise
- ΓΕΩΔΙΑΔΡΟΜΗ 3 - GEOTRAIL**
Βα Πετρακιάς - Πύλη Κόλλης
Lavrion Petrakias - Palaia Fokias
- ΓΕΩΔΙΑΔΡΟΜΗ 4 - GEOTRAIL**
Λαύριο και παραρτησια περιοχή
Lavrion and subarea area
- ΓΕΩΔΙΑΔΡΟΜΗ 5 - GEOTRAIL**
Καλλιόνη Λαυρεωτικής - Σαϊνός
Kalionni Lavreotiki - Sainos
- ΓΕΩΔΙΑΔΡΟΜΗ 6 - GEOTRAIL**
Χαλκίς Κωνσταντίνου (Καλαβρύτι)
- Σαϊνός - Σαϊνός
Agia Konstantinos village (Kalavryti) - Sainos - Sainos
- ΓΕΩΔΙΑΔΡΟΜΗ 7 - GEOTRAIL**
Άγια Τριάδα - Άγια Σοφία
Agia Triada - Agia Sofia

Εξερευνήστε το Λαύριο και τη γύρω περιοχή!

Η Λαυρεωτική δρομείται από δύο, κυρίως, γεωτεκτονικές ενότητες (αυτήχθονη και αλλόχθονη). Η αυτόχθονη αποτελεί το βασικό φέρμα της **Θεσσαγυ μεταλλοφορίας** με χαρακτηριστικό ορυκτό τον **πλόασα σε άργαρο γαληνίτη**, το σφαιερική και το σιδηρομυρίτη. Από το 3500 π.Χ. αναπτύχθηκε εδώ έντονη **μεταλλευτική και μεταλλουργική δραστηριότητα**, με την ανάλογη οικονομική και πολιτιστική ανάπτυξη. Το θρησκό ενόσασμα στις πρώτες **βιομηχανικές περιοχές της Ευρώπης! Ο άσργαρος του Λαυρίου** στράφηε την Αθηναϊκή Δημοκρατία. Η νεώτερη εκμετάλλευση των μεταλλείων της περιοχής άρχισε το 1840 και τελείωσε το 1989. Η Λαυρεωτική Θεωρεείται **ασασατο ορυκτολογικό μουσειό** - έχουν ανακαλυφθεί περίπου 130 ορυκτά, πολλά από τα οποία προσδιορίσασαν για πρώτη φορά εδώ.

Η πλόασα φυσική κλάσησασμα της περιοχής αναστασται από την **απόρρη** του **Εθνικού άσργαρου Σαυρίου**. Στις **αόάσασμα** πολιτιστική κλάσησασμα της ασασαβόλλου τα δύο Ορυκτολογικά Μουσειά, το Αρχαιολογικό Μουσειό, το Τεχνολογικό Πολιτιστικό Πάρκο Λαυρίου, το Κέντρο Περιβαλλοντικής Εκπαίδευσης, το Βιοτεχνικό και Βιομηχανικό Εκπαιδευτικό Μουσειό Λαυρίου καόύς και **άσασμα μοναδικά ρημεία βιομηχανικής ορυκτολογίας**.

Explore Lavrion and the surrounding area!

Lavrion is structured by two main tectonic units, the autochthonous and the allochthonous. **Sulphide mineralization**, characterised by the presence of galena -rich in silver, sphalerite and pyrite, is mainly hosted within the autochthonous series.

Since 3500 B.C. an intense mining and metallurgical activity was developed here that brought about economic and cultural development. **Athenian democracy** owes a lot to the local silver. The modern exploitation history started in 1840 and ended in 1989.

Lavrion is considered to be an **open-air mineral museum**: more than 130 minerals have been recorded on the spot.

The **Saυriou National Park**, the **two Mineral Museums**, the **Archaeological Museum**, the **Technological-Cultural Park of Lavrion**, the **Environmental Education Center** as well as **numerous monuments of industrial archeology**, render Lavreotiki worth visiting.

Ο **άσασμα** ρημεία με τη **αόάσασμα** όσασμα **αόάσασμα** σε τις **αόάσασμα** ορυκτολογίας. **άσασμα** **αόάσασμα** the **αόάσασμα** of their own site.

ΕΛΛΗΝΙΚΗ ΔΗΜΟΚΡΑΤΙΑ - ΕΠΙΧΕΙΡΗΣΙΑΚΟ ΠΡΟΓΡΑΜΜΑ "ΠΕΡΙΒΑΛΛΟΝΤΟΣ ΚΑΙ ΑΣασμα ΚΑΙ ΑΣασμα" (ΕΠΙΧΕΙΡΗΣΙΑΚΟ ΠΡΟΓΡΑΜΜΑ "ΠΕΡΙΒΑΛΛΟΝΤΟΣ ΚΑΙ ΑΣασμα ΚΑΙ ΑΣασμα") - ΠΡΟΣΤΑΣΙΑ ΚΑΙ ΑΣασμα ΤΗΣ ΚΑΛΩΝΗΣ ΔΙΑΧΕΙΡΗΣΗΣ ΤΩΝ ΑΣασμα ΚΑΙ ΑΣασμα

ΕΛΛΗΝΙΚΗ ΔΗΜΟΚΡΑΤΙΑ - ΕΠΙΧΕΙΡΗΣΙΑΚΟ ΠΡΟΓΡΑΜΜΑ "ΠΕΡΙΒΑΛΛΟΝΤΟΣ ΚΑΙ ΑΣασμα ΚΑΙ ΑΣασμα" (ΕΠΙΧΕΙΡΗΣΙΑΚΟ ΠΡΟΓΡΑΜΜΑ "ΠΕΡΙΒΑΛΛΟΝΤΟΣ ΚΑΙ ΑΣασμα ΚΑΙ ΑΣασμα") - ΠΡΟΣΤΑΣΙΑ ΚΑΙ ΑΣασμα ΤΗΣ ΚΑΛΩΝΗΣ ΔΙΑΧΕΙΡΗΣΗΣ ΤΩΝ ΑΣασμα ΚΑΙ ΑΣασμα

Geosite 524: View of the entrance to one of the numerous mining galleries at the "Megali Carriera" mining center.

Informative boards of 60cmx70cm are placed in neuralgic spots within the territory of the geopark and are combined with the suggested geotrails



Small informative signs for each geosite

SURVEY SHEET FOR GEOTRAILS CARDS AND SIGNS at IGME website

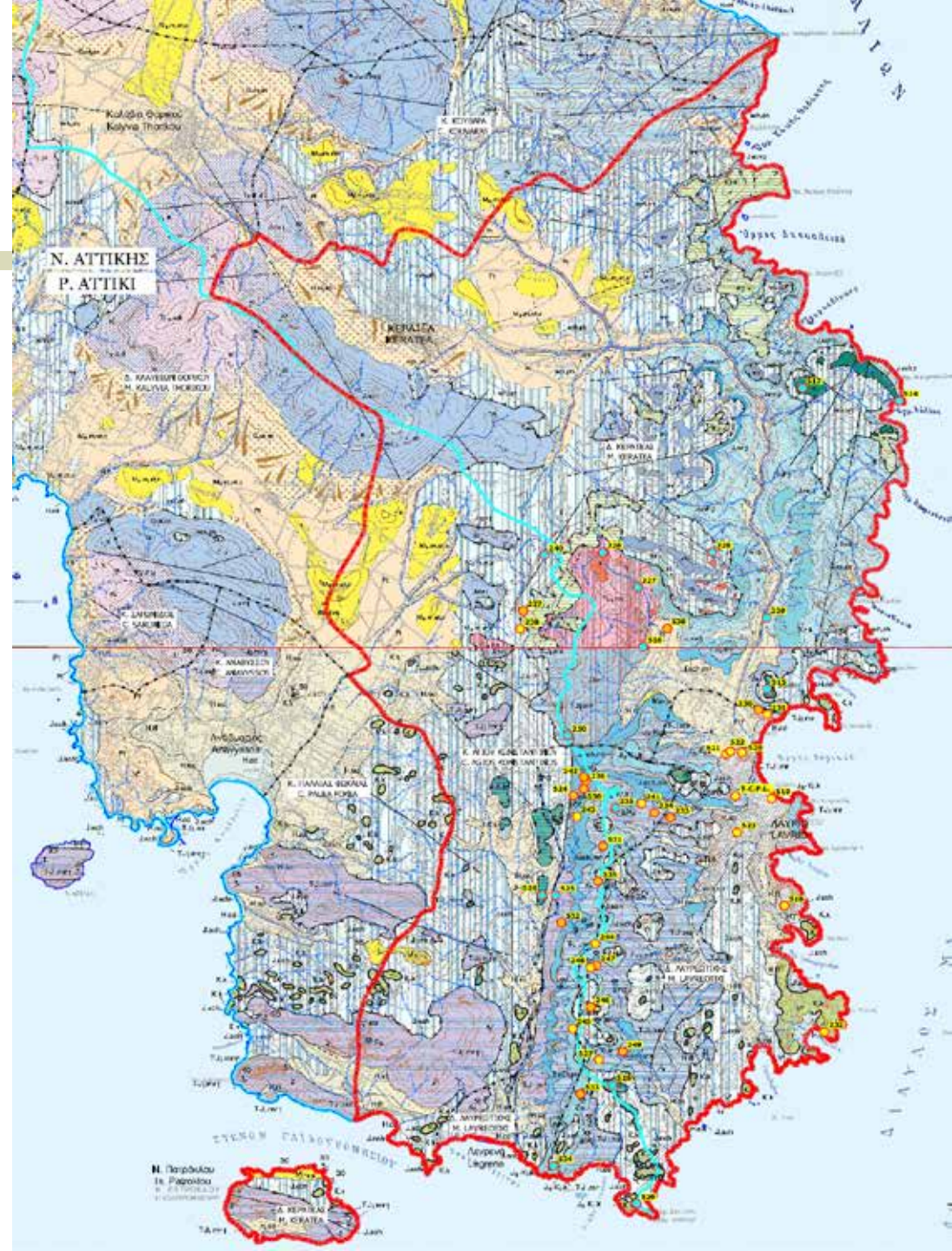
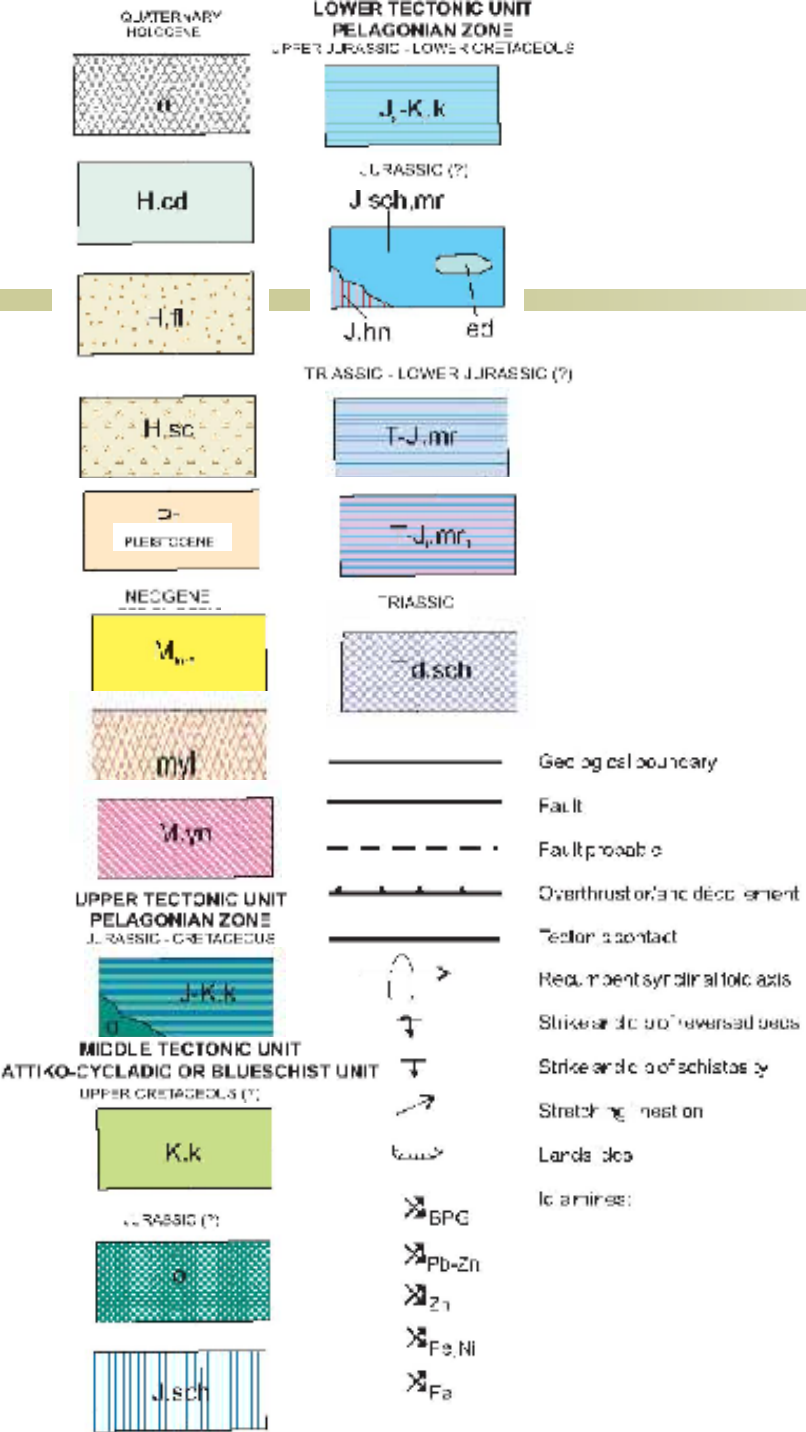


Υπ. 4. Μελέτη σκοπιμότητας και διαχειριστικά σχέδια για δημιουργία γεωπάρκων

Ακόμη:

- ✓ ικανό μέγεθος περιοχής (γεωγραφικά)
- ✓ κάποιες συνθήκες διαχείρισης, που υπάρχουν ή χτίζονται σταδιακά, πχ. ένα κέντρο υποδοχής, ερμηνείας, πληροφορίας (από τα σχετικά ερωτήματα)
- ✓ κάποιες υποδομές και ευκολίες, π.χ. υποδομές διαμονής, διατροφής, διασκέδασης (από τα σχετικά ερωτήματα)
- ✓ τομείς προστασίας στο σύνολο του δυνητικού γεωπάρκου (από τα σχετικά ερωτήματα)
- ✓ **μεγαλύτερος βαθμός ωριμότητας συνθηκών για τη δημιουργία γεωπάρκου (από τα σχετικά ερωτήματα)**

1. περιοχή Βίκου-Αώου, 2. Λαυρεωτική



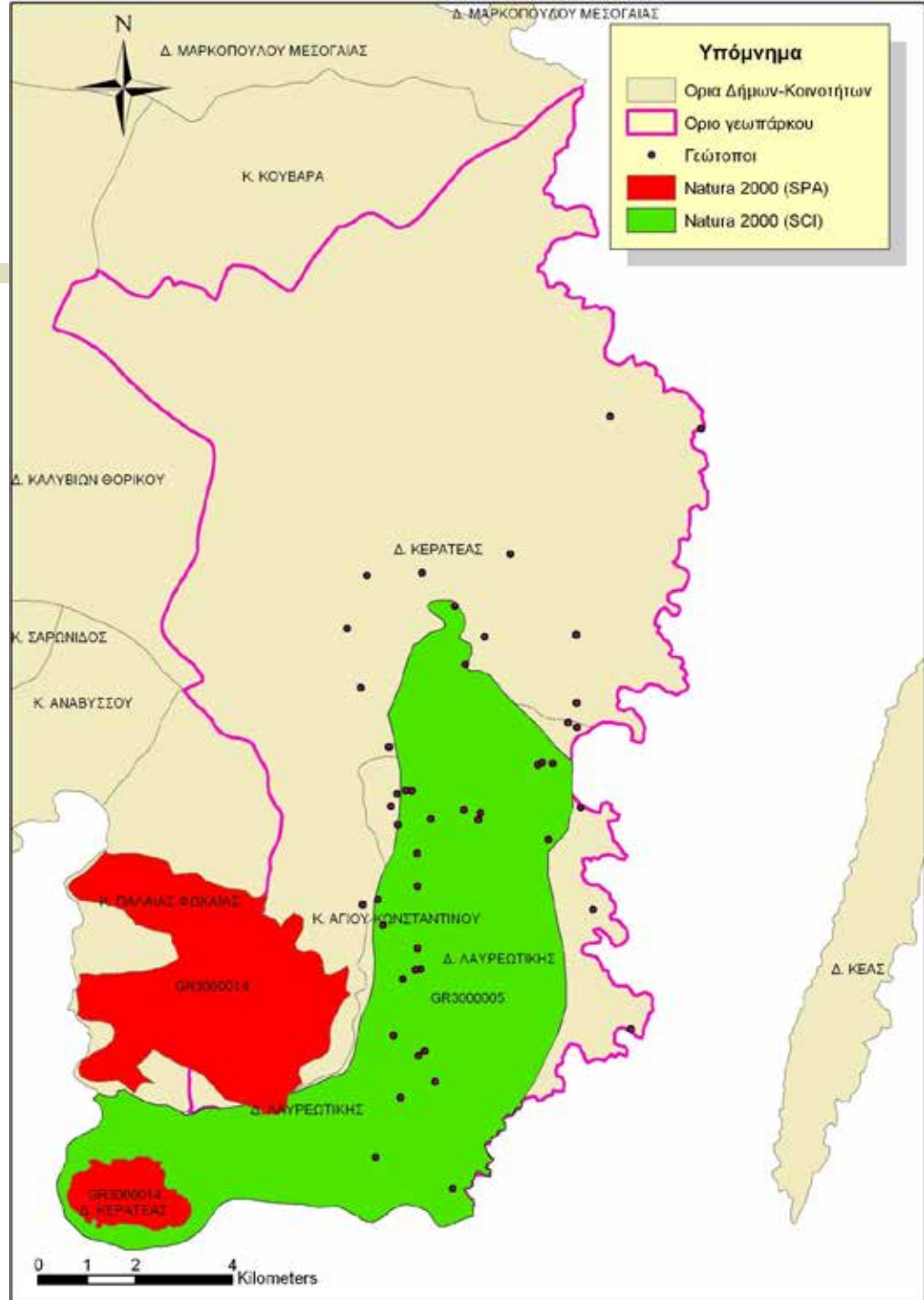
ΔΥΝΗΤΙΚΟ ΓΕΩΠΑΡΚΟ ΛΑΥΡΕΩΤΙΚΗΣ

Χαρακτηριστικοί Γεώτοποι:

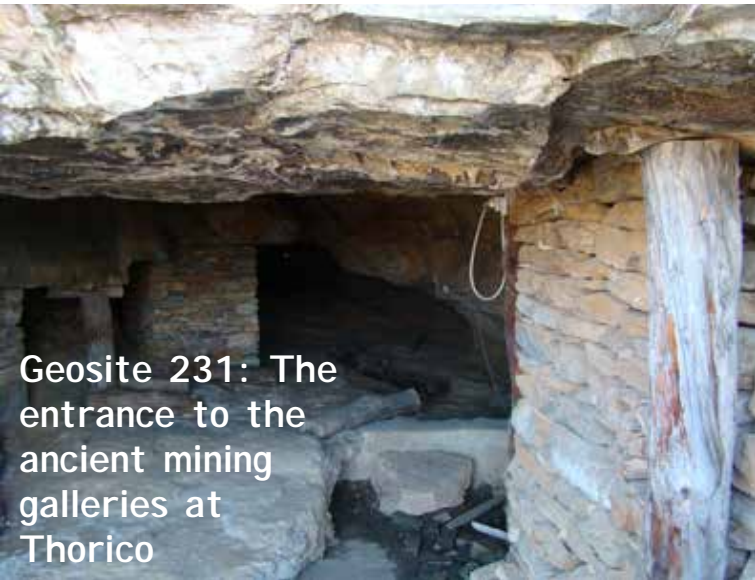
1. Μεταλλευτικές στοές
2. Μεταλλευτικά φρέατα
3. Αρχαίες δεξαμενές και φράγμα
4. Μεταλλευτικά κέντρα
5. Πλυντήρια μεταλλευμάτων
6. Λατομεία
7. Μεταλλευτικά απορρίμματα
8. Γρανодиορίτες, ασβεστόλιθοι, ευρίτες, μεταβασίτες
9. Επικλυσιογενής και λιθοστρωματογραφική επαφή
10. Σιδηροδρομική σήραγγα

* Εντός περιοχής Natura 2000 «Σούνιο –
Νησίδα Πατρόκλου» (GR3000005):
28 γεώτοποι

* Εκτός περιοχής Natura 2000 «Σούνιο –
Νησίδα Πατρόκλου» (GR3000005):
20 γεώτοποι



Lavreotiki peninsula: Famous Mining area since antiquity



Geosite 231: The entrance to the ancient mining galleries at Thorico

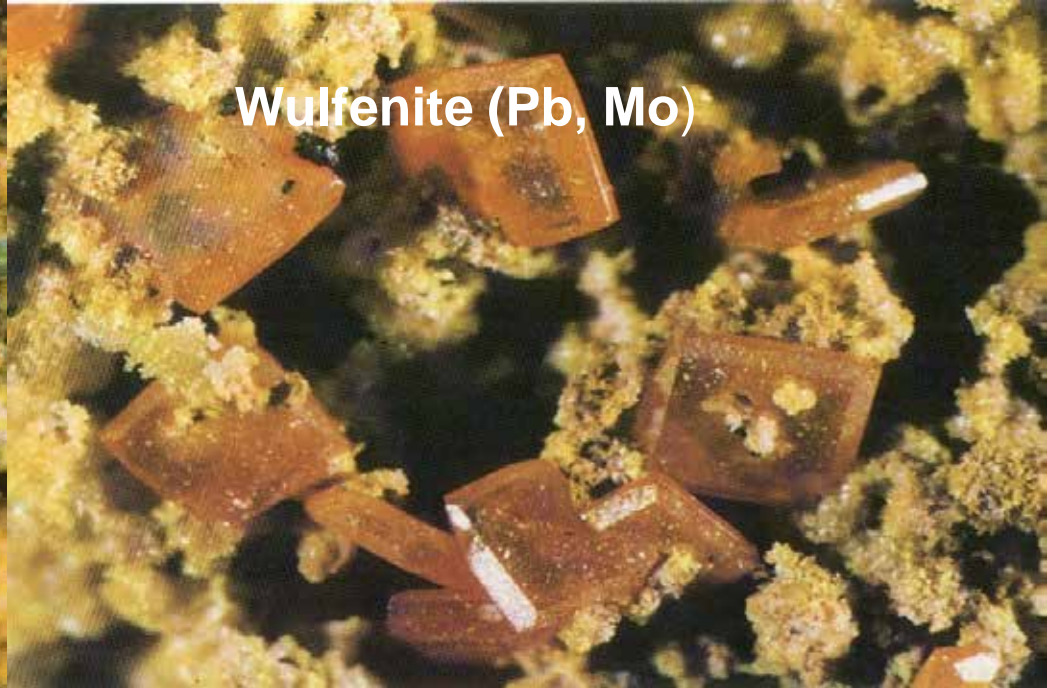
Geosite 248: Complex of ancient ore washing plants and cisterns

Upper part: details of a flat type and the very rare helicoidal type washing plants for the beneficiation process

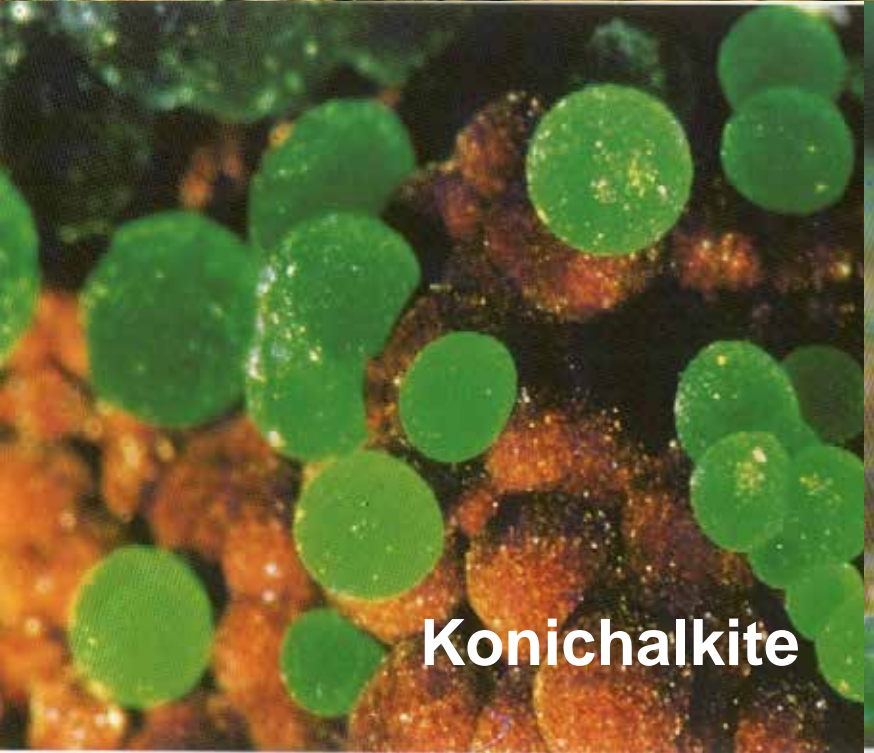




Agardite



Wulfenite (Pb, Mo)

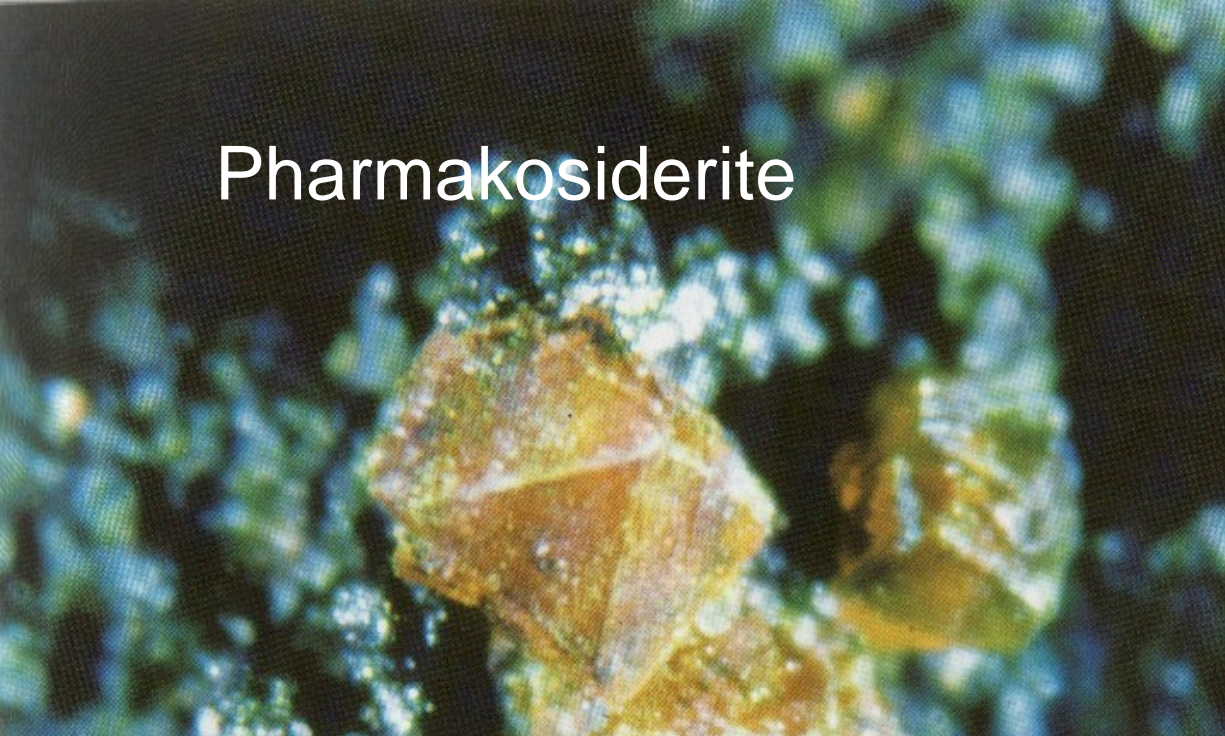


Konichalkite



malachite

Pharmakosiderite



Cyanotrichite



Chalkanthite





Guest house and Villa Serpieri-Director offices, 2001



Washing plants No3 και No2, 2001



ΔΥΝΗΤΙΚΟ ΓΕΩΠΑΡΚΟ ΒΙΚΟΥ - ΑΩΟΥ

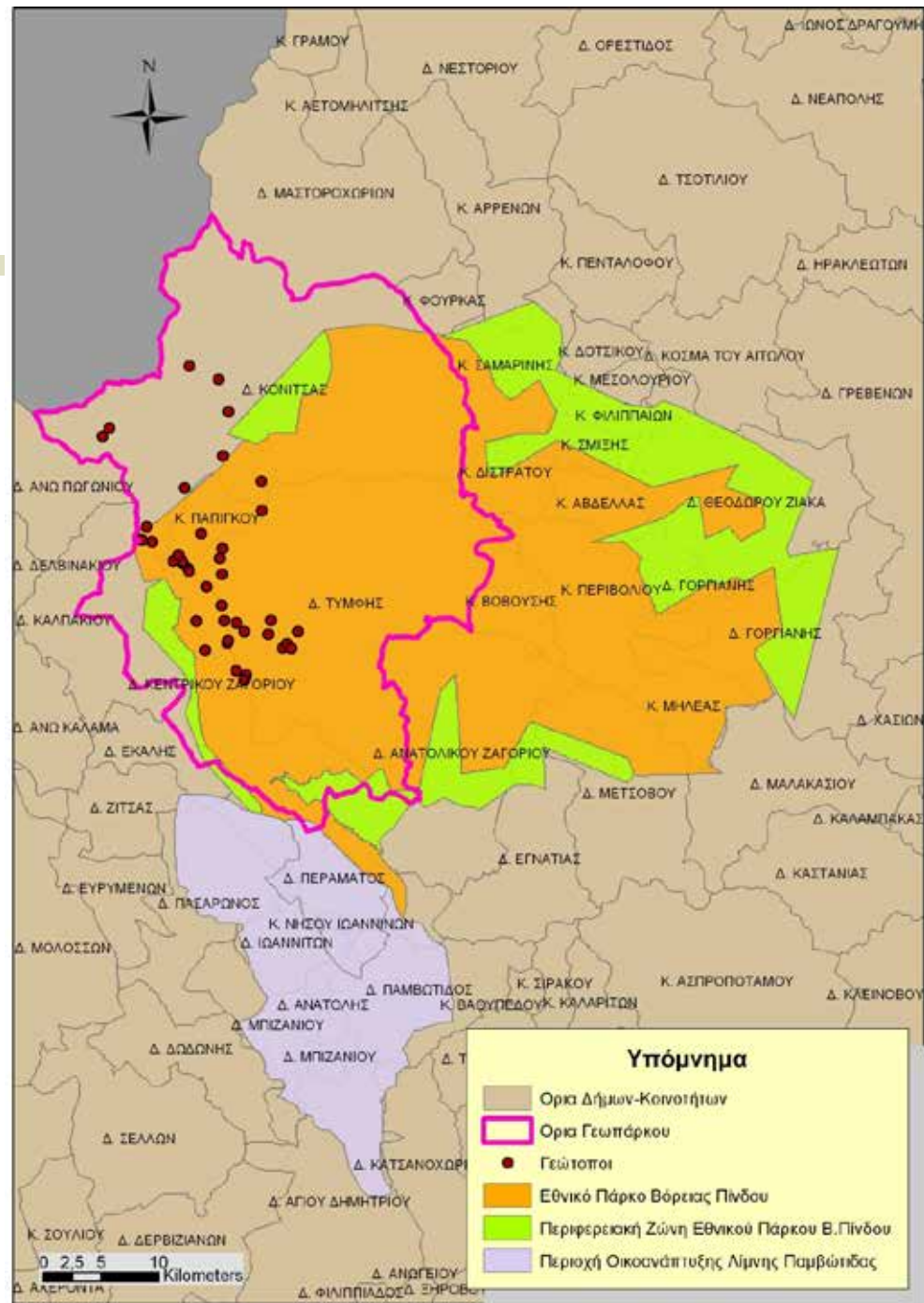
Έκταση Γεωπάρκου: 1.217.600 στρ.

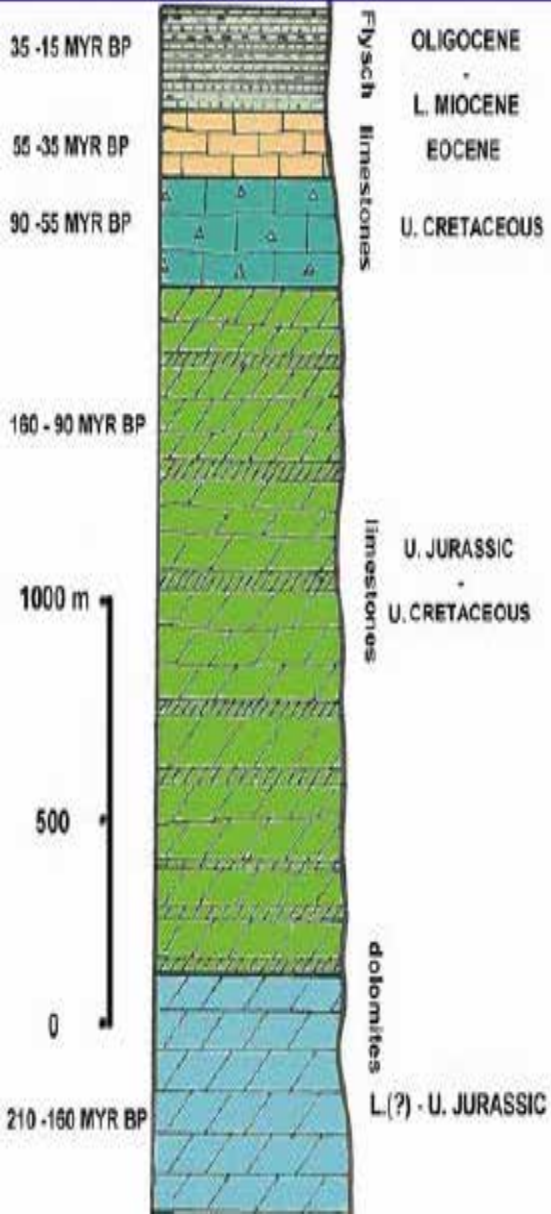
Έρευνα υπαίθρου: Π. Πάσχος, Ε.
Νικολάου, Δ. Παπανίκος ΙΓΜΕ
ΠΜΗ&ΙΝ

Αριθμός γεώτοπων: 42

1. Δήμος Κεντρικού Ζαγορίου: 10 γεώτοποι
2. Δήμος Τύμφης: 16 γεώτοποι
3. Δήμος Κόνιτσας: 12 γεώτοποι
4. Κοινότητα Παπίγκου: 4 γεώτοποι

- Εντός ορίων Εθνικού Πάρκου Πίνδου: 35 γεώτοποι
- Εκτός ορίων Εθνικού Πάρκου Πίνδου: 7 γεώτοποι



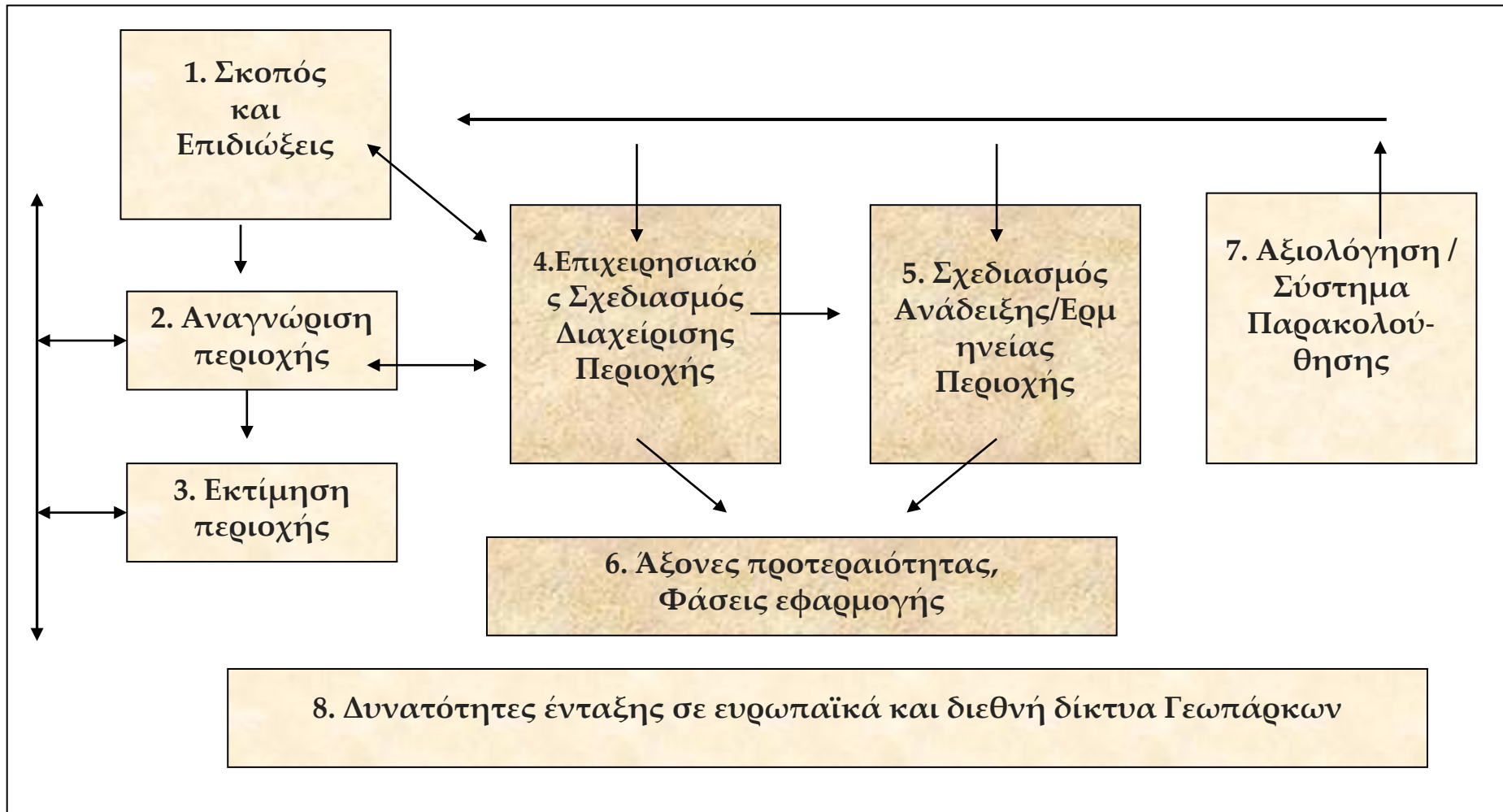






Υπ. 4. Μελέτη σκοπιμότητας και διαχειριστικά σχέδια για δημιουργία γεωπάρκων

Μοντέλο γενικού διαχειριστικού σχεδίου



Steps forward



2004 Beijing



Initiatives of the Institute of Geology and Mineral Explorations of Greece for the establishment of geoparks in cooperation with local authorities and UNESCO

2006 Belfast



New action plans for geosites and geoparks promotion and designation in Greece: steps forward

2008 Osnabrück



Silent but present and on alert

2010 Lankawi



**Two aspiring geoparks in Greece
Lavreotiki area and Vikos-Aoos area**

2010 Lesvos



**Lavreotiki aspiring
geopark in Greece**

**Vikos-Aoos
geopark in Greece**

ΔΥΤΗΤΙΚΑ ΓΕΩΠΑΡΚΑ:

✓ ΒΙΚΟΥ – ΑΩΟΥ

✓ ΛΑΥΡΕΩΤΙΚΗΣ

ΑΝΑΔΟΧΟΣ: ΕΝΥΕCO Α.Ε.
ΣΥΜΒΟΥΛΟΙ: ΟΜΕΠΕ ΕΠΕ
ΟΜΙΚΡΟΝ ΕΠΕ
Μ. ΧΑΪΝΤΑΡΛΗΣ-Α. ΣΗΦΑΚΗΣ



ΦΑΣΕΙΣ ΜΕΛΕΤΗΣ:

n Φάση 1η:

Ανάλυση, Σχεδίαση πληροφοριακού υλικού,
Μελέτη Πρότυπου Διαχειριστικού Σχεδίου

n Φάση 2η:

Ολοκληρωμένο Διαχειριστικό Σχέδιο Ανάδειξης,
Ερμηνείας και Λειτουργίας Γεωπάρκων – Σχέδιο
Αξιολόγησης

n Φάση 3η:

Συμπλήρωση φακέλων υποψηφιότητας προς
ένταξη στο παγκόσμιο δίκτυο γεωπάρκων της
UNESCO

1^η ΦΑΣΗ ΜΕΛΕΤΗΣ

- **Διερεύνηση θεσμικού πλαισίου χαρακτηρισμού και διαχείρισης γεωπάρκων**
 - ∅ Διεθνές – Ευρωπαϊκό πλαίσιο
 - ∅ Εθνικό θεσμικό πλαίσιο (Ν. 1650/86, Δασική νομοθεσία, Προστασία μνημείων)

- **Σύνταξη προδιαγραφών πρότυπου Διαχειριστικού Σχεδίου Γεωπάρκων**
 - ∅ Διερεύνηση διεθνούς και εθνικής εμπειρίας
 - ∅ Κύρια κριτήρια επιλογής γεωπάρκων
 - ∅ Κύριες Μεθοδολογικές Διαδικασίες εκπόνησης Διαχειριστικών Σχεδίων
 - ∅ Αρχές προστασίας, διαχείρισης και ανάδειξης γεωπάρκων

- **Προκαταρκτική διερεύνηση κύριων χαρακτηριστικών δυνητικών γεωπάρκων**
 - ∅ Γεωμορφολογικά – Γεωλογικά – Υδρογεωλογικά
 - ∅ Μεταλλουργικά - Μεταλλευτικά

2^η ΦΑΣΗ ΜΕΛΕΤΗΣ

Υφιστάμενη κατάσταση περιοχής μελέτης

- ∅ Κοινωνικό / Ανθρώπινο δυναμικό περιοχής μελέτης
- ∅ Αβιοτικό, βιοτικό περιβάλλον, υποδομές και πολιτιστικά χαρακτηριστικά
- ∅ Υφιστάμενο καθεστώς προστασίας και διαχείρισης περιοχής μελέτης
- ∅ Οικονομικό δυναμικό περιοχής με εστίαση στον τουρισμό

Αξιολόγηση υφιστάμενης κατάστασης – Καθορισμός κατευθύνσεων διαχείρισης γεωπάρκων

- ∅ Αξιολόγηση χαρακτηριστικών γεωτόπων
- ∅ Αξιολόγηση υφιστάμενου καθεστώτος διαχείρισης γεωτόπων
- ∅ Αξιολόγηση κοινωνικού και οικονομικού δυναμικού
- ∅ Εφαρμογή SWOT αναλύσεων

Στόχοι – Σχεδιασμός της Διαχείρισης Γεωπάρκων

- ∅ Προτεινόμενες θεσμικές ρυθμίσεις
- ∅ Στρατηγικός επιχειρηματικός σχεδιασμός (master plan)
 - Προτεινόμενα μέτρα προστασίας
 - Σχήμα διαχείρισης (Αξιολόγηση εναλλακτικών προτάσεων)
 - Κύριες διαχειριστικές δράσεις
 - Προτεινόμενες υποδομές και εξοπλισμός
 - Κύρια έργα ανάδειξης γεωτόπων

2^η ΦΑΣΗ ΜΕΛΕΤΗΣ

- n **Ανάδειξη – Ερμηνεία Γεωπάρκων (Interpretation plan)**
 - ∅ Υφιστάμενη κατάσταση μέσω ερμηνείας – ανάδειξης & σχετικών υποδομών
 - ∅ Προτεινόμενες δράσεις ενημέρωσης και πληροφόρησης επισκεπτών
 - ∅ Προτεινόμενες υποδομές και μέσα ερμηνείας και ανάδειξης περιβάλλοντος (κέντρο ενημέρωσης, επιχειρησιακό κέντρο εκπαίδευσης – πληροφόρησης επισκεπτών, γεωδιαδρομές, διαμόρφωση θέσεων επίσκεψης, πινακίδες, έντυπο – οπτικοακουστικό υλικό, υποδομές ενημέρωσης επισκεπτών)
 - ∅ Προϋπολογισμός έργων και δράσεων ανάδειξης Γεωπάρκου

- n **Επιχειρηματικός σχεδιασμός (Business-tourist-marketing plan)**
 - ∅ Καθορισμός επιχειρησιακών δράσεων
 - ∅ Οικονομικό σχήμα λειτουργίας Φορέα Διαχείρισης
 - ∅ Σχέδιο marketing
 - ∅ Πρόβλεψη εσόδων
 - ∅ Απαιτούμενες επενδύσεις – Χρηματοδοτικό σχήμα
 - ∅ Ανάλυση βιωσιμότητας

- n **Άξονες προτεραιότητας και φάσεις εφαρμογής σχεδιασμού (Development plan)**
 - ∅ Α' φάση εφαρμογής σχεδιασμού
 - ∅ Β' φάση εφαρμογής σχεδιασμού

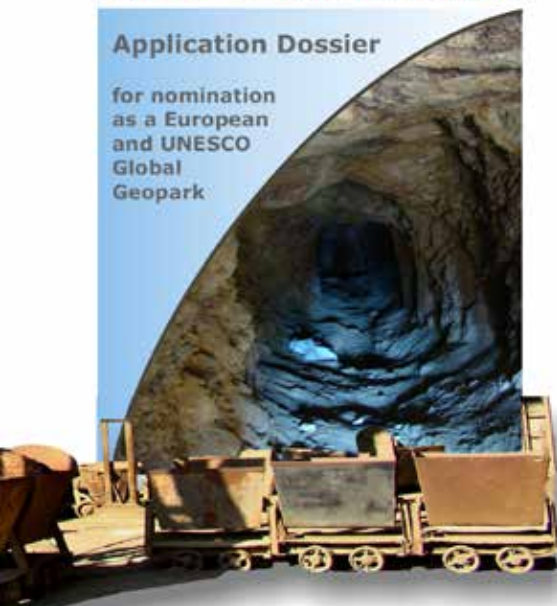
- n **Πρόγραμμα παρακολούθησης – διαδικασία αξιολόγησης - Βελτιστοποίηση**
 - ∅ Στόχος προγράμματος παρακολούθησης
 - ∅ Πρόταση προγράμματος παρακολούθησης
 - ∅ Διαδικασία αξιολόγησης – Βελτιστοποίηση σχεδιασμού

Οι φάκελλοι υποψηφιότητας ευρίσκονται στον ιστότοπο του ΙΓΜΕ

LAVREOTIKI GEOPARK

Application Dossier

for nomination
as a European
and UNESCO
Global
Geopark



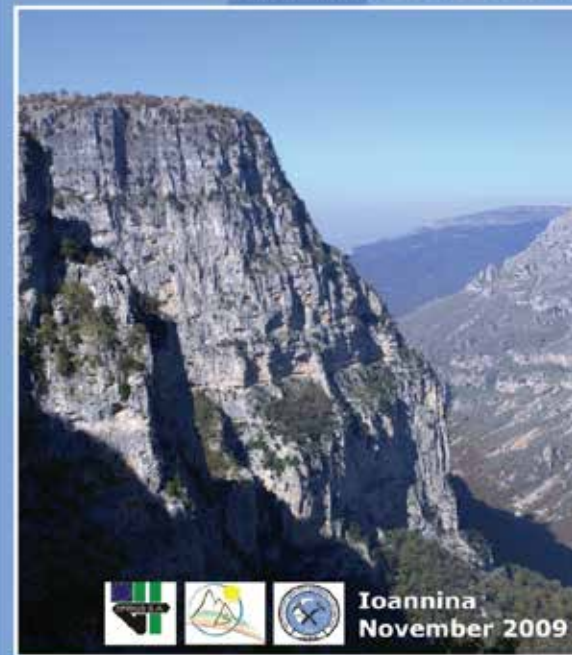
Lavrion - November 2009

<http://old.igme.gr/>

και

www.igme.gr

The Vikos - Aaos Geopark
Application Dossier
for nomination as European
and UNESCO Global Geopark



Ioannina
November 2009

Το έργο υλοποιήθηκε με εργασία υπαίθρου, δεδομένα, πληροφορία και προδιαγραφές του Ινστιτούτου Γεωλογικών και Μεταλλευτικών Έρευνών, όπως και με τη συνεργασία πολυεπιστημονικής ομάδας από το Ινστιτούτο και τον ιδιωτικό τομέα.

Αιτούντες Οργανισμοί

Αναπτυξιακή Εταιρεία
Λαυρεωτικής

www.mylavrion.gr

Ηπειρος Αναπτυξιακή

www.epirusa.gr

Εφαρμογή Διαχειριστικού Σχεδίου

Σε στενή συνεργασία και με την υποστήριξη των Δήμων, του Διαχειριστικού Φορέα Εθνικού Δρυμού, άλλους ενδιαφερόμενους φορείς και το ΙΓΜΕ.

Διαδικασία ένταξης των περιοχών Λαυρεωτικής και Βίκου-Αώου στο δίκτυο Ευρωπαϊκών Γεωπάρκων και στο Παγκόσμιο Δίκτυο Γεωπάρκων της UNESCO.

Σύμφωνα με τη διαδικασία ένταξης στο δίκτυο Ευρωπαϊκών Γεωπάρκων (www.europeangeoparks.org) και στο Παγκόσμιο Δίκτυο Γεωπάρκων της UNESCO (www.unesco.org), την κατάθεση φακέλων υποψηφιότητας (www.igme.gr, www.mylavrio.gr, www.epirusa.gr) που έγινε το Νοέμβριο του 2009 και συμπληρωματικά το Φεβρουάριο του 2010 από τη ΔΗΚΕΛ και την Ήπειρος ΑΕ σε συνεργασία με το ΙΓΜΕ, ακολούθησε αξιολόγηση τους το Μάρτιο του 2010 κατά τη διάρκεια της εαρινής συνάντησης των δικτύων. Τότε ορίστηκαν εμπειρογνώμονες-αξιολογητές για επίσκεψη των δύο περιοχών προς ένταξη και επαλήθευση των ερωτηματολογίων αυτο-αξιολόγησης, τα οποία είχαν κατατεθεί μαζί με το φάκελο. Πρόκειται για την κυρία Ana Ruiz, manager του γεωπάρκου Sobrarbe (www.geoparquepirineos.com) στη Βόρεια Ισπανία και τον κ. Richard Watson, διαχειριστή (manager) του γεωπάρκου Marble Arch Caves (<http://www.marblearchcaves.net/>) μεταξύ Βόρειας Ιρλανδίας και Δημοκρατίας της Ιρλανδίας.

Η επίσκεψη των δύο εμπειρογνωμόνων πραγματοποιήθηκε στη χώρα μας από 20-23 Ιουνίου 2010 στην Ήπειρο και από 23-26 Ιουνίου 2010 στη Λαυρεωτική.

Το αποτελέσματα αυτής της αξιολόγησης και η σχετική απόφαση



ΙΝΣΤΙΤΟΥΤΟ ΓΕΩΛΟΓΙΚΩΝ & ΜΕΤΑΛΛΕΥΤΙΚΩΝ ΕΡΕΥΝΩΝ

English

αναζήτηση

[Αρχική σελίδα](#)[Το Ι.Γ.Μ.Ε.](#)[Ερευνητικά Αντικείμενα](#)[Προϊόντα & Υπηρεσίες](#)[Νέα & Ανακοινώσεις](#)[Επικοινωνία](#)

Στα Γεωπάρκα της UNESCO η περιοχή Βίκου - Αώου

Ημ/νία: 03/11/2010

Στο Δίκτυο Ευρωπαϊκών Γεωπάρκων και στο Παγκόσμιο Δίκτυο Γεωπάρκων της UNESCO, περιλαμβάνεται από τον Οκτώβριο η περιοχή Βίκου - Αώου, μετά από τις συντονισμένες ενέργειες του Ινστιτούτου Γεωλογικών και Μεταλλευτικών Ερευνών (ΙΓΜΕ) και της «Αναπτυξιακής - Ηπείρου Α.Ε.». Πρόκειται για την τέταρτη ελληνική περιοχή που εντάσσεται στο σχετικό κατάλογο της UNESCO, μετά το Απολιθωμένο Δάσος της Λέσβου, τον Ψηλορείτη, και την περιοχή του Χελμού- Βουραϊκού. Στην Ευρώπη υπάρχουν 42 αναγνωρισμένα Γεωπάρκα, ενώ σε όλο τον κόσμο μόλις 77.

Η σημαντική αυτή παγκόσμια διάκριση μπορεί να λειτουργήσει ως μοχλός για την ανάπτυξη της Ηπείρου και την ανάδειξη των γεωλογικών της μνημείων.

Αχαρνές, 2.11.2010







Ποιοι είμαστε; | Hellenic Geoparks Forum - Mozilla Firefox

Αρχείο Επεξεργασία Προβολή Ιστορικό Σελιδοδείκτες Εργαλεία Βοήθεια

http://www.hellenicgeoparks.gr/?page_id=2

Πιο συχνά αναγνωσμέ... Εκκινώντας Τελευταία νέα

www.igme.gr 1 Click PC Fix Virgin... E-mail Notifier 23°C

Πρωτοβουλίες και Έργα ΙΓΜΕ Πρωτοβουλίες και Έργα ΙΓΜΕ HGF Ποιοι είμαστε; | Hellenic Geopark...

[Ελληνικά Γεωπάρκα](#) [Ποιοι είμαστε;](#) [Τα νέα του δικτύου](#) [Επικοινωνία](#)



ψάξε για

αναζήτηση

Ποιοι είμαστε;

- [Ελληνικά Γεωπάρκα](#)
- [Ποιοι είμαστε;](#)
- [Τα νέα του δικτύου](#)
- [Επικοινωνία](#)

- [Ελληνικά Γεωπάρκα](#)
- [Συμμετέχοντες Φορείς](#)
- [Ιδρυτική Διακήρυξη](#)
- [Λειτουργία](#)

ΤΕΛΕΥΤΑΙΑ ΝΕΑ

Εκδηλώσεις στα πλαίσια της Ευρωπαϊκής Εβδομάδας Γεωπάρκων
Νομοθετική κατοχύρωση των Γεωπάρκων
Ίδρυση Ελληνικού Φόρουμ Γεωπάρκων
ΣΥΝΔΕΣΜΟΙ

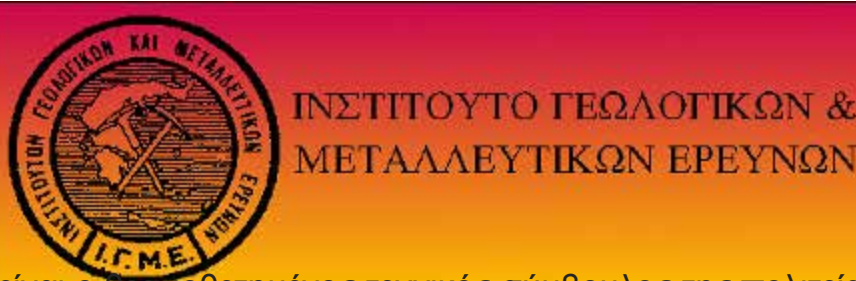


<http://www.europeangeoparks.org>

- 
- Απολιθωμένο Δάσος Λέσβου <http://www.petrifiedforest.gr/>
 - Φυσικό Πάρκο Ψηλορείτη <http://www.psiloritis-natural-park.gr/?q=el>
 - Γεωπάρκο Χελμού Βουραϊκού fdxb@otenet.gr
 - Γεωπάρκο Βίκου-Αώου <http://www.epirusa.gr/>

Συμμετέχοντες Φορείς

- Εθνική Επιτροπή UNESCO
- Ινστιτούτο Γεωλογικών και Μεταλλευτικών Ερευνών (ΙΓΜΕ)
- Μουσείο Φυσικής Ιστορίας Απολιθωμένου Δάσους Λέσβου
- ΑΚΟΜΜ- Ψηλορείτης
- Φορέας Διαχείρισης Χελμού-Βουραϊκού
- Ήπειρος Α.Ε
- Γεωτεχνικό Επιμελητήριο Ελλάδος (ΓΕΩΤ.Ε.Ε.) – Παράρτημα Αιγαίου
- Ελληνική Γεωλογική Εταιρεία – Επιτροπή Γεωλογικής και Γεωμορφολογικής Κληρονομιάς



Το ΙΓΜΕ ιδρύθηκε το 1976 και είναι ο θεσμοθετημένος τεχνικός σύμβουλος της πολιτείας, σε θέματα γεωεπιστημών. Βασικός άξονός του, είναι η γεωλογική μελέτη της χώρας, η έρευνα και η αξιολόγηση των ορυκτών πρώτων υλών (πλην υδρογοναθράκων) και υπογείων νερών.

[Ιστορική αναδρομή](#)

[ΗΜΕΡΙΔΑ "ΓΕΩΤΟΠΟΙ,ΓΕΩΠΑΡΚΑ,ΓΕΩΛΟΓΙΚΗ ΚΛΗΡΟΝΟΜΙΑ"](#)

[Γεωδιαδρομές στην Ελλάδα](#)

[Φύλλο αξιολόγησης για καρτέλλες και πινακίδες γεωδιαδρομών](#)

[Αξιολόγηση φακέλων υποψηφιότητας στα διεθνή δίκτυα γεωπάρκων](#)

[Περιοχή Λαυρεωτικής: Φάκελλος υποψηφιότητας προς ένταξη στο δίκτυο των Ευρωπαϊκών Γεωπάρκων και στο δίκτυο των Παγκόσμιων Γεωπάρκων της UNESCO](#)

[Περιοχή Βίκου-Αώου: Φάκελλος υποψηφιότητας προς ένταξη στο δίκτυο των Ευρωπαϊκών Γεωπάρκων και στο δίκτυο των Παγκόσμιων Γεωπάρκων της UNESCO](#)

ΙΝΣΤΙΤΟΥΤΟ ΓΕΩΛΟΓΙΚΩΝ & ΜΕΤΑΛΛΕΥΤΙΚΩΝ ΕΡΕΥΝΩΝ
ΣΠ. ΛΟΥΗ 1, Γ΄ ΕΙΣΟΔΟΣ ΟΛΥΜΠΙΑΚΟΥ ΧΩΡΙΟΥ - ΑΧΑΡΝΑΙ, Τ.Κ. 13677, ΤΗΛ.: 210 2413000-3, FAX:210 2413015

Αρχική Σελίδα - Mozilla Firefox

Αρχείο Επεξεργασία Προβολή Ιστορικό Σελιδοδείκτες Εργαλεία Βοήθεια

http://www.igme.gr/portal/page?_pageid=33,56803&_dad=portal&_schema=PORTAL

www.igme.gr

Fix Registry Errors!

Ε-mail Notifier 23°C

ΓΕΩΛΟΓΙΚΩΝ & ΜΕΤΑΛΛΕΥΤΙΚΩΝ ΕΡΕΥΝΩΝ

Αρχική σελίδα | Το Ι.Γ.Μ.Ε. | Ερευνητικά Αντικείμενα | Προϊόντα & Υπηρεσίες | Νέα & Ανακοινώσεις | Επικοινωνία

Γεωλογία για όλους

Έργα

Εργαστήρια

Βιβλιοθήκη

Συνέδρια-Συνεργασίες

Από τον Ιούλιο του 2008 το ΙΓΜΕ βρίσκεται πια στις νέες ιδιόκτητες εγκαταστάσεις του στο Ολυμπιακό Χωριό, κοντά στους Θρακομακεδόνες.
Το νέο κτήριο είναι κατασκευασμένο σύμφωνα με τις σύγχρονες αντιλήψεις που αφορούν τη λειτουργία και την ασφάλεια των εργασιακών χώρων και περιλαμβάνει σύγχρονα εξοπλισμένα γραφεία, εργαστήρια, βιβλιοθήκη, μουσείο, μικρό συνεδριακό χώρο κ.α., όπως αρμόζει στην Ιστορία του και στο ρόλο που του έχει αναθέσει η Πολιτεία.
Έτσι το Ινστιτούτο θα μπορέσει πλέον να ανταποκριθεί καλύτερα στο έργο του στον 21ο αιώνα.

Ερμιαλωμένα Νερά

Τα ερμιαλωμένα νερά ,κοινά και μεταλλικά αποτέλεσαν αντικείμενο έρευνας και μελέτης...

Γεωλογική Επικινδυνότητα

Τα φυσικά καταστροφικά φαινόμενα σε συνδυασμό με άλλα γεω-προβλήματα, τα οποία πηγάζουν από την ιδιαίτερη γεωλογική δομή της χώρας μας...

Αμίαντος

Ο αμίαντος είναι σήμερα ένα από τα πλέον επικίνδυνα υλικά για τη δημόσια υγεία...

Γεώτοποι - Γεωδιαδρομές - Γεωπάρκα

Ολοκληρώθηκε

έναρξη

Αρχική Σελίδα - Mozill...

EN 12:04 μμ



ΙΝΣΤΙΤΟΥΤΟ ΓΕΩΛΟΓΙΚΩΝ & ΜΕΤΑΛΛΕΥΤΙΚΩΝ ΕΡΕΥΝΩΝ

English

αναζήτηση

[Αρχική σελίδα](#)[Το Ι.Γ.Μ.Ε.](#)[Ερευνητικά Αντικείμενα](#)[Προϊόντα & Υπηρεσίες](#)[Νέα & Ανακοινώσεις](#)[Επικοινωνία](#)[Αρχική Σελίδα](#)>> [Γεωλογική και Πολιτιστική Κληρονομιά](#)>> [Γεωλογική Κληρονομιά](#)[Γεωλογική Κληρονομιά](#)[Γεωποικιλότητα](#)[Γεώτοποι](#)[Γεωδιατήρηση](#)[Ελλαδικός Χώρος](#)[Πρωτοβουλίες και Έργα ΙΓΜΕ](#)[Έννοιες - Ορισμοί](#)[Βιβλιογραφία](#)[Οπτικοακουστικό Υλικό](#)

Γεωλογική Κληρονομιά

Η γεωλογική κληρονομιά είναι μια νέα έννοια, που προϋποθέτει την ολοκληρωμένη αντίληψη της φύσης, αλλά και μια διαφορετική αντίληψη για τη θεώρηση του περιβάλλοντος.

Η γεωλογική - γεωμορφολογική κληρονομιά είναι το σύνολο των γεωτόπων, αποθέσεων, μορφών και διαδικασιών, οι οποίοι συνθέτουν τη γεωλογική ιστορία κάθε περιοχής. Γεωλογική - γεωμορφολογική κληρονομιά έχει περιγραφεί ακόμη ως η γεωλογία και η γεωμορφολογία στο φυσικό τους χώρο (Prosser 2002a). Η έννοια-αντίληψη (concept) της διαίρησης της γεωλογικής - γεωμορφολογικής κληρονομιάς είναι μία έννοια πολιτιστική (ΗΙΩ, Αυγή).

Οι γεώτοποι αποτελούν τη Γεωλογική Γεωμορφολογική Κληρονομιά και συνθέτουν τη γεωλογική ιστορία κάθε περιοχής. Οι γεώτοποι είναι τα «βιβλία της Γης». Σε κάθε περιοχή του πλανήτη μας βρίσκονται γεωλογικές θέσεις γεώτοποι που μας διηγούνται την ιστορία της Γης στη συγκεκριμένη περιοχή.

Πιθανόν εδώ να προκύπτει το ερώτημα πότε είναι οι θέσεις των γεωτόπων που πρέπει να διατηρήσουμε, οι θέσεις που αποτελούν τη γεωλογική μας κληρονομιά, συνθέτουν τη γεωλογική ιστορία της κάθε περιοχής και ικανοποιούν τη γεωποικιλότητα της. Η απάντηση είναι όσο περισσότερες μπορούμε αφού κάθε μια από αυτές τις θέσεις διηγούνται ένα στιγμιότυπο μικρό ή μεγαλύτερο της μακρόχρονης ιστορίας της γης. Οι γεώτοποι είναι μία δυναμική έννοια και είναι τόσο περισσότεροι, όσο περισσότερους μπορούμε να αναδείξουμε και να ερμηνεύσουμε με το κατάλληλο πληροφοριακό, εκπαιδευτικό, ενημερωτικό υλικό. Η ερμηνεία λοιπόν (interpretation) είναι μια καθοριστική

Ολοκληρώθηκε



ΙΝΣΤΙΤΟΥΤΟ ΓΕΩΛΟΓΙΚΩΝ & ΜΕΤΑΛΛΕΥΤΙΚΩΝ ΕΡΕΥΝΩΝ

English

αναζήτηση

Αρχική σελίδα

Το Ι.Γ.Μ.Ε.

Ερευνητικά Αντικείμενα

Προϊόντα & Υπηρεσίες

Νέα & Ανακοινώσεις

Επικοινωνία

Αρχική Σελίδα >> Γεωλογική και Πολιτιστική Κληρονομιά >> Πρωτοβουλίες και Έργα ΙΓΜΕ

- ▶ Γεωλογική Κληρονομιά
- ▶ Γεωποικιλότητα
- ▶ Γεώτοποι
- ▶ Γεωδιατήρηση
- ▶ Ελλαδικός Χώρος
- ▶ Πρωτοβουλίες και Έργα ΙΓΜΕ
- ▶ Έννοιες - Ορισμοί
- ▶ Βιβλιογραφία
- ▶ Οπτικοακουστικό Υλικό

Πρωτοβουλίες και Έργα ΙΓΜΕ

[Γεωδιαδρομές στην Ελλάδα](#)

[Φύλλο αξιολόγησης για καρτέλλες και πινακίδες γεωδιαδρομών](#)

[Αξιολόγηση φακέλων υποψηφιότητας στα διεθνή δίκτυα γεωπάρκων](#)

[Περιοχή Λαυρεωτικής: Φάκελλος υποψηφιότητας προς ένταξη στο δίκτυο των Ευρωπαϊκών Γεωπάρκων και στο δίκτυο των Παγκόσμιων Γεωπάρκων της UNESCO](#)

[Περιοχή Βίκου-Αΐου: Φάκελλος υποψηφιότητας προς ένταξη στο δίκτυο των Ευρωπαϊκών Γεωπάρκων και στο δίκτυο των Παγκόσμιων Γεωπάρκων της UNESCO](#)

[Στα Γεωπάρκα της UNESCO η περιοχή Βίκου - Αΐου](#)

[Ελληνικό Φόρουμ γεωπάρκων](#)

Ολοκληρώθηκε

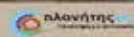
Υπ. 5. Δημιουργία και αναπαραγωγή υλικού προβολής, διάδοσης και ευαισθητοποίησης

- + Βιβλίο γεωτόπων (ανοικτό)
- + Άτλαντας γεωτόπων
- + Καρτέλες γεωδιαδρομών (+ φύλλο αξιολόγησης)
- + Πινακίδες (πιλοτική εφαρμογή)



Ατλαντάς Χαρτών Γεωτόπων

www.igme.gr



Πανόραμα Γεωτόπων

www.igme.gr



Ατλαντάς Χαρτών Γεωτόπων

Έργο: "ΑΝΑΔΕΙΞΗ ΓΕΩΤΟΠΩΝ - ΓΕΩΠΑΡΚΩΝ,
ΣΥΜΒΟΛΗ ΣΤΗΝ ΑΣΦΟΡΟ ΑΝΑΠΤΥΞΗ"
Υπεύθυνη Έργου: Επρ. Θεοδοσίου



Πανόραμα Γεωτόπων

Έργο: "ΑΝΑΔΕΙΞΗ ΓΕΩΤΟΠΩΝ - ΓΕΩΠΑΡΚΩΝ,
ΣΥΜΒΟΛΗ ΣΤΗΝ ΑΣΦΟΡΟ ΑΝΑΠΤΥΞΗ"
Υπεύθυνη Έργου: Επρ. Θεοδοσίου





ΓΕΩΛΟΓΙΚΗ ΚΛΗΡΟΝΟΜΙΑ



ΓΕΩΤΟΠΟΙ ΕΛΛΑΔΑΣ



ΓΕΩΔΙΑΔΡΟΜΕΣ ΕΛΛΑΔΑΣ



ΓΕΩΠΑΡΚΑ ΕΛΛΑΔΑΣ



ΠΑΙΧΝΙΔΙΑ



ΓΚΑΛΕΡΙ



ΒΙΒΛΙΟΓΡΑΦΙΑ



ΕΠΙΔΕΛΦΟΥΣΕΣ ΣΥΝΔΕΣΕΙΣ



Ευάγγελος Παπαδόπουλος



ΓΕΩΠΕΡΙΩΧΗ ΑΝΑΤΟΛΙΚΗΣ ΜΑΚΕΔΟΝΙΑΣ & ΘΡΑΚΗΣ



- Ερευνών γεωτόπων βάσει χρήσης
- Επιχειρησιακή - Εργασιακή
- Εκπαιδευτική
- Πολιτισμική - Τουριστική
- Ερευνών γεωτόπων σε κίνδυνο
- Παροδείγματα διαχείρισης γεωτόπων

ΣΥΜΒΟΛΑ ΓΕΩΠΕΡΙΣΤΗΝΗΣ

ΓΕΩΠΕΡΙΩΧΗ ΑΝΑΤΟΛΙΚΗΣ ΜΑΚΕΔΟΝΙΑΣ & ΘΡΑΚΗΣ



- ΣΥΜΒΟΛΑ ΓΕΩΠΕΡΙΣΤΗΝΗΣ**
- Ερευνών γεωτόπων βάσει χρήσης
 - Επιχειρησιακή - Εργασιακή
 - Εκπαιδευτική
 - Πολιτισμική - Τουριστική
 - Ερευνών γεωτόπων σε κίνδυνο
 - Παροδείγματα διαχείρισης γεωτόπων